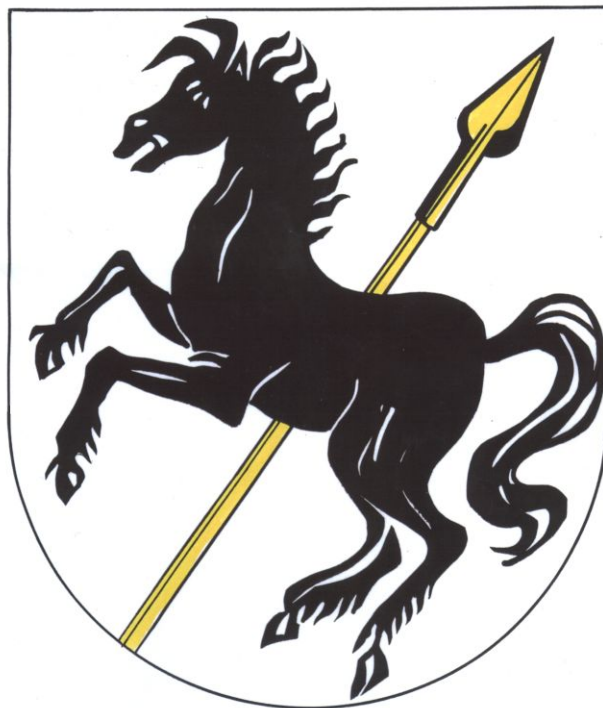


Załącznik Nr 1 do uchwały
Nr XVIII/119/04 z
dnia 23 lipca 2004 roku.

Plan Rozwoju Lokalnego Gminy Pilchowice na lata 2004-2006



Pilchowice, czerwiec 2004 r.



SPIS TREŚCI

WSTĘP.....	3
1.OBSZAR I CZAS REALIZACJI PLANU ROZWOJU LOKALNEGO	6
2.AKTUALNA SYTUACJA SPOŁECZNO – GOSPODARCZA NA OBSZARZE OBJĘTYM WDRAŻANIEM PLANU.....	7
2.1.POŁOŻENIE GEOGRAFICZNE I MIEJSCE GMINY W REGIONIE.....	7
2.2.OCHRONA ŚRODOWISKA.....	11
2.2.1.gospodarka wodno-ściekowa.....	11
2.2.2.ochrona powietrza.....	22
2.2.3.gospodarka odpadami.....	29
2.2.4.ochrona powierzchni ziemi i gleb.....	39
2.3.TURYSTYKA I DZIEDZICTWO KULTUROWE.....	45
2.4.ŁAD PRZESTRZENNY.....	48
2.4.1.infrastruktura techniczna.....	48
2.4.2.własność nieruchomości.....	50
2.5.GOSPODARKA.....	51
2.6.SFERA SPOŁECZNA.....	53
2.7.ANALIZA FINANSOWA.....	56
2.8.ANALIZA SWOT.....	61
3.ZADANIA POLEGAJĄCE NA POPRAWIE SYTUACJI NA DANYM OBSZARZE.....	70
3.1.KRYTERIA OKREŚLAJĄCE HIERARCHIĘ WAŻNOŚCI.....	70
3.2.LISTA ZADAŃ DO ZREALIZOWANIA WEDŁUG HIERARCHII WAŻNOŚCI.....	73
4.REALIZACJA PROJEKTÓW.....	75
5.POWIĄZANIE PROJEKTÓW Z INNYMI DZIAŁANAMI REALIZOWANYMI NA TERENIE GMINY.....	76
6.OCZEKIWANE WSKAŹNIKI OSIĄGNIĘĆ PLANU ROZWOJU LOKALNEGO.....	77
7.PLAN FINANSOWY NA LATA 2004-2006.....	79
8.SYSTEM WDRAŻANIA	80
9.SPOSOBY MONITOROWANIA, OCENY I KOMUNIKACJI SPOŁECZNEJ.....	81
9.1.SYSTEM MONITOROWANIA PLANU ROZWOJU LOKALNEGO.....	81
9.2.SYSTEM OCENY PLANU ROZWOJU LOKALNEGO.....	81
9.3.KOMUNIKACJA SPOŁECZNA – SPOSOBY INICJOWANIA WSPÓŁPRACY POMIĘDZY SEKTOREM PUBLICZNYM, PRYWATNYM I ORGANIZACJAMI POZARZĄDOWYMI.....	82



WSTĘP

Wymóg opracowania niniejszego Planu Rozwoju Lokalnego wynika z obowiązku przyjętej procedury tworzenia dokumentów w kontekście wdrażania procesu absorpcji funduszy strukturalnych. Plan Rozwoju Lokalnego realizowany będzie w ramach jednego z działań Zintegrowanego Programu Operacyjnego Rozwoju Regionalnego współfinansowanego z dwóch funduszy strukturalnych: Europejskiego Funduszu Rozwoju Regionalnego (EFRR) oraz Europejskiego Funduszu Społecznego (EFS). Opracowany Plan ma odzwierciedlenie w poszczególnych dokumentach programowych takich jak:

- ✓ Narodowy Plan Rozwoju (NPR) – określającym strategię społeczno-gospodarczą Polski w pierwszych latach członkostwa w Unii Europejskiej. Celem NPR`u jest „rozwijanie konkurencyjnej gospodarki, opartej na wiedzy i przedsiębiorczości, zdolnej do długofalowego, harmonijnego rozwoju, zapewniającej wzrost zatrudnienia oraz poprawę spójności społecznej, ekonomicznej i przestrzennej z Unią Europejską na poziomie regionalnym i krajowym”.
- ✓ Podstawy Wsparcia Wspólnoty (PWW) – dokument przyjęty przez komisję Europejską w uzgodnieniu z rządem polskim zawierającym strategię i priorytety działań. PWW wdrażane są przez programy operacyjne.
- ✓ Zintegrowany Program Operacyjny Rozwoju Regionalnego (ZPORR) – program ten rozwija cele NPR, określając priorytety, kierunki i wysokość środków przeznaczonych na realizację polityki regionalnej państwa. Program ten przygotowany został przez Ministerstwo Gospodarki, Pracy i Polityki Społecznej w ścisłej współpracy z samorządami wszystkich województw.



- ✓ Uzupełnienie ZPORR – dokument wdrażający strategię i priorytety programu, zawierającym informacje na temat działań realizowanych w ramach tego programu.
- ✓ Regionalny Program Operacyjny Województwa Śląskiego – dokument wdrażający strategię i priorytety strategiczne województwa śląskiego.
- ✓ Strategia Rozwoju Gminy Pilchowice do roku 2010 – dokument prezentujący misję oraz poszczególne cele strategiczne gminy oraz kierunki jej rozwoju. Dokument został opracowany na drodze społecznych konsultacji z przedstawicielami przedsiębiorców, społeczności lokalnej oraz liderów lokalnych.

Według wytycznych MGPIPS realizacja Planu Rozwoju Lokalnego oparta powinna być na priorytecie 3 - Rozwój lokalny i ukierunkowana na „wspieranie ośrodków gospodarczych poprzez realizację projektów z zakresu infrastruktury technicznej, zwłaszcza połączeń transportowych pomiędzy centrami regionalnymi, infrastruktury środowiskowej, lokalnej infrastruktury turystycznej, kulturowej i rekreacyjnej, edukacyjnej i ochrony zdrowia, tworzenia i rozwoju lokalnych mikroprzedsiębiorstw, infrastruktury służącej działalności gospodarczej oraz rewitalizacji zdegradowanych obszarów miejskich, przemysłowych i powojaskowych”.

Plan Rozwoju Lokalnego jest **dokumentem otwartym**, którego celem jest zapewnienie koncentracji i efektywności wykorzystania środków na strategiczne działania samorządu.

Informacje zawarte w Planie prezentują aktualną sytuację społeczno-gospodarczą Gminy Pilchowice oraz ukazują kierunki rozwoju miasta w kontekście absorpcji środków z funduszy unijnych nie tylko w ramach ZPORR`u. Odniesienie realizacji przyszłych zadań do celów „Strategii Rozwoju Gminy Pilchowice” umożliwia porównanie spójności podejmowanych działań w szerokim czasookresie. Natomiast powiązanie



projektów z innymi działaniami realizowanymi na terenie miasta wskazuje na zintegrowane cele realizacji planu rozwoju lokalnego.

Przyjęte wskaźniki osiągnięć PRL`u odnoszą się do działań realizowanych w ramach przyjętych i przyszłych zadań wynikających z programu operacyjnego. Natomiast przyjęte systemy wdrażania i monitorowania mają na celu usprawnić właściwe wdrażanie niniejszego dokumentu.

Niezmiernie ważną częścią Planu jest system finansowania zadań w przyjętych okresach programowania Unii Europejskiej tj. lata 2004-2006 oraz 2007-2013. Opracowany schemat źródeł finansowania zadań obejmuje tylko okres pierwszy, gdyż nie znana jest alokacja środków w przyszłym programowaniu. Procentowy udział poszczególnych źródeł finansowania zadań jest szacunkowy, gdyż każde finansowanie przyznawane jest do określonych maksymalnych wartości np. do 75% ogólnych kwalifikowanych kosztów projektu.

Otwarty charakter dokumentu umożliwi wprowadzenie korekt przyjętego Planu wynikających z procesu transformacji społeczno-gospodarczych oraz zmian hierarchii priorytetów przyjętych przez Władze Gminy.



1. OBSZAR I CZAS REALIZACJI PLANU ROZWOJU LOKALNEGO

Mając na uwadze realizację Układu Europejskiego sporządzonego w Brukseli dnia 16 grudnia 1991 roku, ustanawiającego stowarzyszenie między Rzeczpospolitą Polską a Wspólnotami Europejskimi i ich państwami członkowskimi¹ oraz przewidywaną akcesję Rzeczypospolitej Polskiej do Unii Europejskiej, gminy i miasta położone w Obszarze Zachodnim Polityki Rozwoju Województwa Śląskiego², wdrażając strategiczną wizję rozwoju regionalnego kraju, zawartą w Narodowym Planie Rozwoju, oraz rozwojowe strategie i programy wojewódzkie, mają na celu wybudowanie zintegrowanej infrastruktury europejskiej. Gminy te opracowały bądź opracowują własne, plany rozwoju lokalnego.

Poniższy dokument, opracowany na podstawie „Strategii Rozwoju Gminy Pilchowice”, jest prezentacją Planu Rozwoju Lokalnego Gminy Pilchowice na lata 2004 – 2006.

¹ Dz.U. Nr 11/94, poz. 38; zm.: Dz.U. 63/95 poz. 324, 326

² Nazwa zgodna z terminologią zapisów dokonanych w strategii Rozwoju Województwa Śląskiego na lata 2000 - 2015



2. AKTUALNA SYTUACJA SPOŁECZNO – GOSPODARCZA NA OBSZARZE OBJĘTYM WDRAŻANIEM PLANU

2.1. POŁOŻENIE GEOGRAFICZNE I MIEJSCE GMINY W REGIONIE

Gmina Pilchowice leży w południowo-zachodniej części województwa śląskiego.

W obecnym kształcie administracyjnym istnieje od 1977 roku, a od 1999r. należy do ziemskiego powiatu Gliwickiego. Od północy sąsiaduje z Gliwicami, od zachodu z gminami Sośnicowice i Kuźnią Raciborską, od wschodu z Knurowem, a od południa z Rybnikiem i Czerwionką-Leszczyny. Miasto - Katowice usytuowane jest w odległości ok. 45 km od gminy.

Powiat gliwicki w porównaniu do pozostałych powiatów województwa śląskiego, jest powiatem średniej wielkości (najmniejszy - tyski ma 157 km², a największy częstochowski - 1519 km²). W skład powiatu wchodzi 8 gmin - 78 miejscowości wiejskich i 4 miasta.



Rysunek 1

Miejsce Gminy Pilchowice w Powiecie Gliwickim.



Fot. Pilchowice z lotu ptaka

Większa część powierzchni gminy położona jest na wierzcholinie Wysoczyzny Wilczy - między dolinami rzek Bierawki i Rudy, natomiast wieś Żernica położona jest w Kotlinie Kozielskiej, w dziale Żernickim.

Tereny gminy leżą w dorzeczu Odry. Przez trzy sołectwa (Leboszowice, Nieborowice, Pilchowice) przepływa rzeka Bierawka. Inne miejscowości przecinają mniejsze potoki: Ślinica, zwana potokiem Żernickim, Potok Wilcza, czy Wierzbnik w Stanicy.

Południową i południowo-zachodnią część gminy otacza Park Krajobrazowy „Cysterskie Kompozycje Krajobrazowe Rud Wielkich”.

Gmina Pilchowice zajmuje obecnie 67,5 km² powierzchni³. Pod względem wielkości plasuje się w powiecie na 5 miejscu. Poniższa tabela przedstawia miejsce gminy w powiecie i województwie pod względem powierzchni i ludności.

³ Od 01.01.2001 sołectwo Ochojec nie należy do gminy Pilchowice. Zajmowało ono 12,05 km² powierzchni. Ze względu na to, iż źródła danych obejmują często okres poprzedzający tą datę sołectwo zostało częściowo ujęte w raporcie.



Tabela 1 Podstawowe dane o gminie Pilchowice na tle województwa śląskiego.

(stan na dzień 31.12.00)

	Powierzchnia ogółem	Ludność
Pilchowice	67,5 km ²	10 115
powiat	676 km ²	125 826
województwo	12,3 tys km ²	4,9 mln

Od 01.01.2001 gminę tworzy siedem sołectw. Są to: Pilchowice, Żernica, Stanica, Wilcza, Nieborowice, Kuźnia Nieborowska i Leboszowice.

Rysunek 2 Położenie gminy Pilchowice wraz z sołectwami.

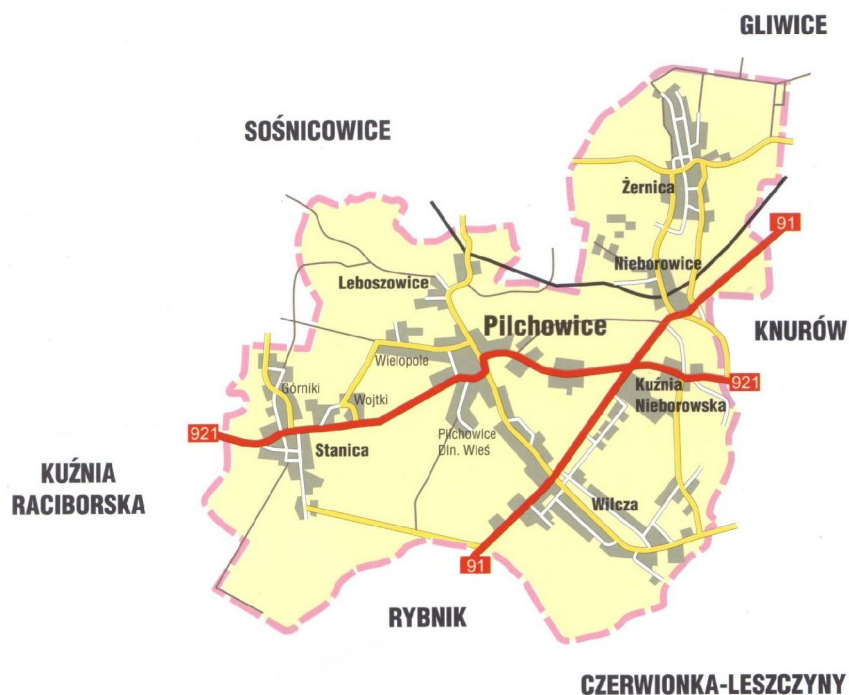




Tabela 2 Zestawienie i podstawowe dane sołectw gminy Pilchowice
(stan na dzień 31.12.00)

Sołectwo	Powierzchnia w km²	Ludność
Pilchowice	13,39	2848
Kuźnia Nieborowska	3,62	386
Leboszowice	8,10	359
Nieborowice	4,58	706
Stanica	15,67	1262
Wilcza	13,53	2067
Żernica	10,06	2487

Źródło: Urząd Gminy Pilchowice



2.2.OCHRONA ŚRODOWISKA

2.2.1.gospodarka wodno-ściekowa

Gmina Pilchowice położona jest w zlewni rzeki Odry.

Przez północne rejony Gminy przepływa rzeka Bierawka prowadząc swe wody ze wschodu na zachód. Głównymi jej dopływami drenującymi obszar Gminy są:

- Potok Ślinica zwana Potokiem Żernickim
- Potok Wilcza.

Południowo zachodnia część Gminy drenowana Potokami Wierzbnik i Rudka ciąży w kierunku rzeki Rudy.

Badania jakości wód w rzekach Ruda i Bierawka prowadzone przez Wojewódzki Inspektorat Ochrony Środowiska w Katowicach wskazują na ich pozaklasową jakość. Głównymi czynnikami decydującymi o zaliczeniu wód do pozaklasowych były zanieczyszczenia bakteriologiczne, związki biogenne i związki mineralne.⁴ Na jakość wody w tych rzekach miały wpływ również zanieczyszczenia sanitarne z terenów Gminy Pilchowice, ponieważ zdecydowana większość mieszkańców nie jest objęta zbiorowym systemem odprowadzania i oczyszczania ścieków.

Na terenie Gminy znajdują się niewielkie zbiorniki wodne pochodzenia antropogenicznego z których największy zlokalizowany jest w miejscowości Kuźnia Nieborowska. Nie posiadają one większego znaczenia dla stosunków wodnych.



Źródłem zaopatrzenia w wodę Gminy Pilchowice są własne studnie głębinowe zlokalizowane w dolinie rzeki Bierawki w Nieborowicach – Leboszowicach. Z ujęcia tego korzysta również dzielnica Rybnika Ochojec

Obecnie zgodnie z pozwoleniem wodnoprawnym⁵ eksploatowane są 4 spośród 15 studni. Trzy studnie zostały wyłączone z eksploatacji w związku ze znacznym wzrostem zawartości żelaza i manganu w wodzie, natomiast pozostałe osiem nie jest przewidziana do eksploatacji w związku z brakiem zapotrzebowania na wodę.

Ujmowana woda przed podaniem do sieci wodociągowej jest uzdatniana Stacji Uzdatniania Wody w Nieborowicach.

Wyniki badań jakości wody surowej i uzdatnionej przedstawiono w poniższej tabeli.

Tabela 3 Jakość wody surowej i uzdatnionej ze Stacji Uzdatniania Wody w Nieborowicach..⁶

<i>L. P.</i>	<i>Wskaźnik</i>	<i>Jedn.</i>	<i>Norm a⁷</i>	<i>Wartości</i>	
				<i>Woda surowa</i>	<i>Woda uzdatniona</i>
<i>1</i>	<i>2</i>	<i>3</i>	<i>4</i>	<i>5</i>	<i>6</i>
Data badania				23.01.2002	23.01.2002
1	Twardość ogólna	mgCaCO ₃ /l	60-500	232,4	224,70
2	Amoniak	mg/l	1,5	0,506	0,146
3	Azotyny	mg/l	0,5	0,059	0,03
4	Azotany	mg/l	50	3,2	2,4
5	Żelazo	mg/l	0,2	1,65	0,09
6	Mangan	mg/l	0,05	0,37	0,01

W wodzie surowej przekroczone są stężenia żelaza i manganu, wyższe stężenia tych pierwiastków są pochodzenia naturalnego co jest charakterystyczne dla wód podziemnych. Poza tym widać wpływ

⁵ Pozwolenie wodnoprawne na pobór wód podziemnych z utworów czwartorzędowych, z ujęcia Nieborowice-Leboszowice, będącego własnością gminy Pilchowice z dnia 21 sierpnia 2002r. (ŚR-I-6811/25/02)

⁶ Na podstawie danych przekazanych przez Urząd Gminy w Pilchowicach.

⁷ Rozporządzenie Ministra Zdrowia z dnia 19 listopada 2002r. w sprawie wymagań dotyczących jakości wody przeznaczonej do spożycia przez ludzi.



Straty wody w sieci kształtują się na poziomie ok. 32% i są nieznacznie mniejsze w porównaniu z rokiem 1998 (ok. 33%). Występujące straty wody spowodowane są złym stanem sieci wodociągowej na pewnych odcinkach, które wymagają wymiany (rury stalowe).

Z sieci kanalizacyjnej korzysta 1199 osób, tj. ok. 12% mieszkańców Gminy.

Całkowita długość sieci kanalizacji sanitarnej na terenie Gminy wynosi 3,2 km.

Ilość przykanalików włączonych do sieci wynosi 131 szt. a ich łączna długość to 1,2 km.

Kanalizacja sanitarna wykonana jest z PVC oraz betonu.



Oczyszczalnie ścieków

Na terenie Gminy Pilchowice znajduje się 5 lokalnych oczyszczalni ścieków komunalnych. Dane dotyczące oczyszczalni zestawiono w tabeli.

Tabela 5 Istniejące oczyszczalnie ścieków komunalnych w Gminie Pilchowice⁹

<i>L p</i>	<i>Lokalizacja</i>	<i>Typ (technologia)</i>	<i>Przepustowość wg założeń techn. m³/d</i>	<i>Przepustowość wg pozwolenia wodno- prawnego m³/d</i>	<i>Ilość ścieków w 2002 r. m³/d</i>
<i>1</i>	<i>2</i>	<i>3</i>	<i>4</i>	<i>5</i>	<i>6</i>
1	Pilchowice, Osiedle Piaski	ELIOT (złoże biologiczne)	50	29,4	20,1
2	Pilchowice ul. Świerczewskiego	MINIDEPURAL (SBR)	9	15	14,3
3	Żernica ul. Ogrodowa	GESAPUR 35 (osad czynny)	8	8,2	3,8
4	Żernica ul. Powstańców Śląskich	GESAPUR 50 (osad czynny)	15,5	15,5	4,6
5	Wilcza ul. Grzonki	HALSON BD (złoże biologiczne tarczowe)	10	10,5	1,3

Osiągane parametry oczyszczania dla największej oczyszczalni zlokalizowanej na osiedlu Piaski w Pilchowicach przedstawia Tabela 6.

⁹ Według danych z Urzędu Gminy w Pilchowicach



Tabela 6 Parametry oczyszczania OŚ na Osiedlu Piaski w Pilchowicach.

<i>Wskaźnik</i>	<i>Jednostka</i>	<i>Wymagania wg Rozporządzenia Dz.U. 2002 nr 212 poz. 1799*</i>	<i>Ścieki surowe</i>	<i>Ścieki oczyszczone Wartości osiągnięte w roku 2002</i>
<i>1</i>	<i>2</i>	<i>3</i>	<i>4</i>	<i>5</i>
BZT ₅	[mgO ₂ /l]	<40	368	29,66
zawiesina ogólna	[mg/l]	<50	184	40,66
ChZT	[mgO ₂ /l]	<150	b.d.	b.d.
azot ogólny	[mg/l]	<30	53,9	21,26
fosfor ogólny	[mg/l]	<5	9,9	3,46

*- wartości obowiązujące przy RLM poniżej 2.000

b.d. – brak danych

Powyższe wyniki wskazują na dotrzymanie wymagań postawionych w pozwoleniu wodnoprawnym oraz obecnie obowiązującym rozporządzeniu¹⁰.

Pozostałe oczyszczalnie oczyszczają¹¹ ścieki w stopniu zadowalającym za wyjątkiem oczyszczalni w Żernicy przy ul. Ogrodowej, która posiada przekroczenia biogenów. Przekroczenia dopuszczalnych stężeń są również w oczyszczalni w Wilczy przy ul. Grzonki – przekroczone są wartości azotu amonowego. Generalnie we wszystkich wymienionych oczyszczalniach z uwagi na dużą zmienność dopływu ich praca jest niestabilna, wyjątkiem jest oczyszczalnia w Pilchowicach przy ul. Świerczewskiego w której z uwagi na zastosowaną technologię oczyszczalnia – SBR efekty oczyszczania są stabilne.

¹⁰ Rozporządzenie Ministra Środowiska z dnia 29 listopada 2002 r. w sprawie warunków, jakie należy spełnić przy wprowadzaniu ścieków do wód lub do ziemi oraz w sprawie substancji szczególnie szkodliwych dla środowiska wodnego. (Dz. U. 2002 nr 212 poz. 1799)

¹¹ Na podstawie koncepcji roboczej rozwiązania gospodarki ściekowej obejmującej sołectwa: Leboszowice, Pilchowice, Stanica i Wilcza oraz koncepcji roboczej odprowadzenia ścieków z pozostałej części Żernicy, całych Nieborowic oraz przerzutu ścieków z Kuźni Nieborowskiej do oczyszczalni docelowej w Żernicy i zmiany jej przepustowości do 400 m³/dobę, oprac. Przedsiębiorstwo Produkcyjno-Usługowe BIPROSAN Sp.z o.o., Gliwice 2002, 2003.



Na terenie Gminy funkcjonują również dwie zakładowe oczyszczalnie ścieków: w Szpitalu w Pilchowicach oraz Domu Pomocy Społecznej w Kuźni Nieborowskiej.

Oczyszczalnia dla Szpitala przeciwgruźliczego oparta jest o osadnik Imhoffa i złożę biologiczne zraszane, posiada ona przepustowość 90 m³/d, lecz dopływa do niej ok. 40 m³/d (wg pozwolenia wodnoprawnego). Według eksploatatora oraz w oparciu o przeprowadzone badania ścieków oczyszczonych, w oczyszczalni tej dopuszczalne stężenia nie były dotychczas przekroczone.

Oczyszczalnia dla Domu Pomocy Społecznej typu Miniblok M-6 o przepustowości 40 m³/d do której dopływa ok. 10 m³/d nie jest przystosowana do usuwania biogenów, poza tym jej stan techniczny jest zły.

Zaopatrzenie w wodę

Sieć wodociągowa jest rozbudowana w stopniu wystarczającym. Docelowo przewidzieć należy jedynie nieznaczny wzrost długości sieci związany z wyposażeniem nowych terenów pod budownictwo mieszkaniowe oraz tereny komercyjne. Wstępnie oszacować można¹², że docelowo do wykonania pozostanie ok. 10 km sieci wraz z przyłączami.

Niektóre odcinki sieci są w złym stanie technicznym, związane jest to z wykonanymi odcinkami sieci z rur stalowych ulegających korozji. Szacuje się, że do wymiany jest ok. 17,7 km sieci i przyłączy¹³, w tym:

- | | |
|--------------------|----------|
| - sieć rozdzielcza | 14,1 km, |
| - przyłącza | 3,6 km. |

¹² Własne oszacowanie

¹³ według danych Urzędu Gminy w Pilchowicach.



Znajdujące się na terenie Gminy ujęcia wód podziemnych są w dobrym stanie technicznym, natomiast modernizacji należy poddać Stację Uzdatniania Wody w Nieborowicach.

Ważnym zadaniem do wykonania jest również inwentaryzacja studni kopanych na terenie Gminy, pod kątem ich zabezpieczenia przed zanieczyszczeniem. W związku z pełnym zwodociągowaniem, większość z nich jest wyłączona z eksploatacji i często może znajdować się w złym stanie technicznym. W krańcowych przypadkach może się zdarzyć, że nieczynna studnia jest wykorzystywana jako szambo. Studnie nieeksploatowane powinny być zasypane lub właściwie zabezpieczone.

Zmniejszenie strat i zużycia wody przyczynia się do zachowania cennych zasobów wody pitnej, należy prowadzić działania uświadamiające mieszkańców o tej konieczności poprzez np. akcje w szkołach, kampanie reklamowe itp.

Kanalizacja i oczyszczanie ścieków sanitarnych

Gmina posiada opracowane rozwiązanie koncepcyjne gospodarki ściekowej na swoim terenie. Opracowane są dwa opracowania, jedno¹⁴ obejmuje obszar sołectw: Żernica, Nieborowice, Kuźnia Nieborowska, drugie¹⁵ obejmuje pozostały teren Gminy.

W Gminie przewiduje się budowę zbiorowego systemu odprowadzania ścieków opartego o kanały grawitacyjne z lokalnym przepompowniami ścieków. Zebrane ścieki mają zostać odprowadzone do dwóch komunalnych oczyszczalni ścieków: do przewidzianej do wybudowania nowej oczyszczalni w Leboszowicach oraz do przewidzianej od rozbudowy i modernizacji oczyszczalni w Żernicy. W koncepcji zakłada się wariantowo odprowadzenie

¹⁴ Koncepcja robocza odprowadzenia ścieków z pozostałej części Żernicy, całych Nieborowic oraz przerzutu ścieków z Kuźni Nieborowskiej do oczyszczalni docelowej w Żernicy i zmiany jej przepustowości do 400 m³/dobę, oprac. Przedsiębiorstwo Produkcyjno-Usługowe BIPROSAN Sp. z o.o., Gliwice 2002

¹⁵ Koncepcja robocza rozwiązania gospodarki ściekowej obejmującej sołectwa: Leboszowice, Pilchowice, Stanica i Wilcza oraz Koncepcji, oprac. Przedsiębiorstwo Produkcyjno-Usługowe BIPROSAN Sp.z o.o., Gliwice 2003



ścieków z części zabudowy sołectwa Wilcza do Szczygłowic w gminie Knurów lub całość ścieków ma zostać skierowana do oczyszczalni ścieków w Leboszowicach. W niniejszym Programie zakłada się wstępnie wariant z przerzutem części ścieków do Szczygłowic. Docelowo przewiduje się likwidację istniejących lokalnych oczyszczalni ścieków i skierowanie wszystkich ścieków do gminnych oczyszczalni. Zakłada się przyłączenie do sieci kanalizacyjnej docelowo ok. 98 % mieszkańców Gminy. Na terenach zabudowy rozproszonej założyć należy budowę przydomowych oczyszczalni ścieków.

Bilans ścieków w zlewniach poszczególnych oczyszczalni przy założeniu jednostkowej ilości ścieków na poziomie 100 l/Md, przedstawia się następująco:

Tabela 7 Bilans ścieków komunalnych w zlewni oczyszczalni w Żernicy

<i>L. P.</i>	<i>Sołectwo</i>	<i>Liczba mieszkańców</i>	<i>Średniodobowa ilość ścieków $Q_{dśr} [m^3/d]$</i>
<i>1</i>	<i>2</i>	<i>3</i>	<i>4</i>
1	Żernica	2.500	250,0
2	Nieborowice	710	71,0
3	Kuźnia Nieborowska	380	38,0
<i>Suma:</i>			359,0

Tabela 8 Bilans ścieków komunalnych w zlewni oczyszczalni w Leboszowicach

<i>L. P.</i>	<i>Sołectwo</i>	<i>Liczba mieszkańców</i>	<i>Średniodobowa ilość ścieków $Q_{dśr} [m^3/d]$</i>
<i>1</i>	<i>2</i>	<i>3</i>	<i>4</i>
1	Pilchowice	2.898	289,8
2	Wilcza	175 (2.075*)	17,5 (207,5*)



3	Leboszowice	364	36,4
4	Stanice	1.264	126,4
<i>Suma:</i>			470,1 (639,1*)

- - w wariantcie z odprowadzeniem ścieków z całego sołectwa do gminnej oczyszczalni

Szacuje się, że w Gminie Pilchowice powstaje ok. 998,1 m³ ścieków bytowo-gospodarczych, z których ok. 82 % zostanie odprowadzonych do przewidywanych gminnych oczyszczalni ścieków, a ścieki z części zabudowy sołectwa Wilcza zakłada się odprowadzić do Szczygłowic, natomiast nieznaczna ilość ścieków z zabudowy rozproszonej zostanie unieszkodliwiona w oczyszczalniach przydomowych.

Docelowa przepustowość gminnych oczyszczalni wynosić będzie:

- oczyszczalnia w Żernicy Qdśr = 400 m³/d,
- oczyszczalnia w Leboszowicach Qdśr = 600 m³/d, (w drugim wariantcie 800 m³/d)

Zakłada się dwuetapową budowę oczyszczalni, uwzględniając sukcesywne podłączanie budynków do kanalizacji w miarę postępu budowy sieci.

W całej Gminie do wykonania jest ok. 119,2 km sieci kanalizacyjnej, w tym ok. 40,6 km przykanalików¹⁶. Do wykonania w poszczególnych sołectwach będzie odpowiednio:

¹⁶ Własne oszacowanie na podstawie Koncepcji roboczej rozwiązania gospodarki ściekowej obejmującej sołectwa: Leboszowice, Pilchowice, Stanica i Wilcza oraz Koncepcji roboczej odprowadzenia ścieków z pozostałej części Żernicy, całych Nieborowic oraz przerzutu ścieków z Kuźni Nieborowskiej do oczyszczalni docelowej w Żernicy i zmiany jej przepustowości do 400 m³/dobę, oprac. Przedsiębiorstwo Produkcyjno-Usługowe BIPROSAN Sp.z o.o., Gliwice 2002, 2003



- sołectwo Pilchowice – L = ok. 33,1 km sieci, w tym ok. 12,6 km przykanalików,
- sołectwo Stanica – L = ok. 19,9 km sieci, w tym ok. 5,5 km przykanalików,
- sołectwo Wilcza – L = ok. 28,4 km sieci, w tym ok. 8,8 km przykanalików,
- sołectwo Leboszowice – L = ok. 6,0 km sieci, w tym ok. 1,7 km przykanalików,
- sołectwo Żernica – L = ok. 18,3 km sieci, w tym ok. 8,3 km przykanalików,
- sołectwo Nieborowice – L = ok. 9,6 km sieci, w tym ok. 2,4 km przykanalików,
- sołectwo Kuźnia Nieborowska – L = ok. 3,9 km sieci, w tym ok. 1,3 km przykanalików,

W podanym zestawieniu podano łącznie kanały grawitacyjne i tłoczne.

W zakresie kanalizacji deszczowej brak jest rozpoznanego zakresu niezbędnych inwestycji. Wstępnie zakłada się do wykonania ok. 5 km sieci. Przy odprowadzaniu ścieków deszczowych z terenów zanieczyszczonych (stacje benzynowe, parkingi, centrum miasta, drogi wojewódzkie i krajowe itp.) należy przewidywać wykonanie podczyszczalni wód deszczowych w celu usunięcia zawiesiny (do wartości 100 mg/l) i substancji ropopochodnych (do wartości 15 mg/l).¹⁷

¹⁷ Według Rozporządzenie Ministra Środowiska z dnia 29 listopada 2002 r. w sprawie warunków, jakie należy spełnić przy wprowadzaniu ścieków do wód lub do ziemi oraz w sprawie substancji szczególnie szkodliwych dla środowiska wodnego. (Dz.U. Nr 212 Poz.1799)



Ochrona przed powodzią i suszą

Dla całego terenu Gminy jest w opracowywaniu kompleksowy program ochrony przed powodzią i suszą, który obejmował będzie przede wszystkim: regulację rzek i potoków, budowę obiektów małej retencji. (zgodnie z wytycznymi Wojewody Śląskiego).

Szczególną uwagę należy zwrócić na tworzenie obiektów tzw. „małej retencji”. Najbardziej przydatne pod te obiekty są tereny trwałych użytków zielonych, łąki, obniżenia terenowe, które z uwagi na pokrywą roślinną względnie dobrze zniosą krótkotrwałe okresy zalewowe. Każda lokalizacja takiego obiektu powinna być poprzedzona osobnym studium lokalizacyjnym i badaniami.

Jest w opracowywaniu (zgodnie z wytycznymi Wojewody Śląskiego)

2.2.2.ochrona powietrza

z definicją przedstawioną w Ustawie „Prawo Ochrony Środowiska” art.85

Ochrona powietrza polega na zapewnieniu jak najlepszej jego jakości, w szczególności przez:

- 1) utrzymanie poziomów substancji w powietrzu poniżej dopuszczalnych dla nich poziomów lub co najmniej na tych poziomach***
- 2) zmniejszanie poziomów substancji w powietrzu co najmniej do dopuszczalnych, gdy nie są one dotrzymane.***



Szczególne znaczenie konieczności ochrony powietrza przed zanieczyszczeniami wynika z faktu, że zanieczyszczenia powietrza oddziałują bezpośrednio na zdrowie człowieka, organizmy żywe, roślinność, wody, gleby a także zabytki i budowle. Dodatkowo są to zanieczyszczenia, które łatwo przenoszą się nawet na duże odległości, oddziałują na zmiany klimatu i wywołują niekorzystne procesy w ochronnej warstwie ozonowej.

Identyfikacja potrzeb związanych z ochroną środowiska Gminy w zakresie ochrony powietrza wraz ze stanem docelowym

Na stan zanieczyszczenia powietrza w przyszłości będzie miała wpływ skala i kierunki rozwoju gminy. Z punktu widzenia stanu czystości powietrza rozwój danego obszaru ocenia się poprzez przewidywany wzrost zanieczyszczeń wynikający z rozwoju budownictwa mieszkaniowego i strefy aktywności gospodarczej, które to działania wymuszają wzrost potrzeb energetycznych i w konsekwencji emisję zanieczyszczeń.

Do głównych elementów rozwoju gminy mających bezpośredni wpływ na stopień zanieczyszczenia powietrza należą między innymi:

1. tworzenie systemu ekologicznego i poprawa stanu środowiska gminy,
2. rozwój budownictwa mieszkaniowego,
3. rozwój strefy aktywizacji gospodarczej,
4. modernizacja istniejącego układu komunikacyjnego.

Z analizy stanu przyrostu zabudowy mieszkaniowej w ostatnich latach wynika, że ogranicza się ona do rozwoju zabudowy jednorodzinnej średnio na poziomie do 15 mieszkań rocznie o łącznej powierzchni użytkowej rzędu 2 500 m².

Przyjmując, że w najbliższych latach rozwój budownictwa utrzymywają się będzie na analogicznym poziomie, oraz przy założeniu, że nowe budynki (mieszkania) realizowane będą jako energooszczędne, przyrost zapotrzebowania na ciepło będzie na poziomie 0,2 MW rocznie, co stanowi



około 0,5% dzisiejszych potrzeb cieplnych dla budownictwa mieszkaniowego. Należy założyć, że w nowym budownictwie stosowane będą instalacje grzewcze wykorzystujące paliwo ekologiczne (np. gaz ziemny), przy stosowaniu paliwa węglowego – nowoczesne kotły węglowe spełniające wymagania ekologiczne, lub źródło energii odnawialnej. Równolegle prowadzone działania modernizacyjne istniejących systemów grzewczych lub termomodernizacyjne budynków zrekompensują zarówno wyższy wzrost zapotrzebowania na energię jak i nie spowodują wzrostu sumarycznych zanieczyszczeń.

Przewiduje się, że rozwój strefy aktywizacji gospodarczej i w konsekwencji wzrost potrzeb energetycznych równoważony będzie działaniami proekologicznymi, prowadzonymi w kierunku ograniczania energochłonności obiektów istniejących.

W efekcie nie przewiduje się podwyższenia sumarycznego poziomu zanieczyszczeń z tych źródeł.

Najbardziej efektywne ograniczenie niskiej emisji uzyskuje się przez skoordynowane działania obejmujące:

- komplet działań związanych z obniżeniem energochłonności obiektu (działania termomodernizacyjne) – docieplenie ścian, stropodachów, wymiana stolarki okiennej i drzwiowej itp.,
- wymianę pieców węglowych i tradycyjnych kotłów węglowych na proekologiczne źródła energii o mocy dostosowanej do potrzeb obiektu i modernizację wewnętrznego systemu grzewczego budynku, z uwzględnieniem elementów automatycznej regulacji.

W ramach wymiany pieców węglowych i tradycyjnych kotłów na źródła proekologiczne uwzględnia się na terenie Pilchowic przede wszystkim:

- podłączenie do systemu gazowniczego i zastosowanie np. kotła gazowego dwufunkcyjnego (w sołectwie Pilchowice),
- wymianę kotła na niskoemisyjny, wysokosprawny kocioł węglowy,



- zastosowanie źródła energii odnawialnej (np. kotła na biomasę)

Przykładowo przy podjęciu kompleksowych działań modernizacyjnych dla budynku jednorodzinnego o powierzchni użytkowej do 150 m², przy osiągnięciu obniżenia zapotrzebowania na energię cieplną na poziomie 30% i przyjęciu wskaźników emisyjnych jak dla kotła węglowego niskoemisyjnego uzyska się obniżenie emisji niektórych zanieczyszczeń o przedstawione poniżej wielkości:

- NO_x - 9,2 kg/rok,
- CO - 149 kg/rok,
- Pył - 50,6 kg/rok,
- CO₂ - 5 500 kg/rok,
- B(α)P - 0,06 kg/rok

Istotne jest również to, że konstrukcja nowoczesnych kotłów węglowych winna wymuszać stosowanie określonego gatunku węgla (np. groszek), nie pozwalając na wykorzystywanie jako paliwa niekontrolowanych produktów odpadowych.

Z uwagi na znaczny udział powierzchni gruntów ornych na terenie Pilchowic istnieje możliwość wykorzystania biomasy jako paliwa energetycznego. Przy powierzchni gruntów ornych zajmujących na terenie gminy ok. 3 000 ha co stanowi ok. 50% powierzchni gminy, przyjmując średni uzysk słomy na poziomie 30 q/ha i przy założeniu, że 50% słomy zużywane jest na potrzeby gospodarze, do zagospodarowania do produkcji ciepła pozostałoby około 4 500 ton słomy rocznie o wartości energii w paliwie około 63 TJ (przy wartości opałowej słomy wynoszącej ok. 14 MJ/kg). Przy sprawności kotła średniorocznej na poziomie 75% i rocznym czasie wykorzystania mocy szczytowej 1 600 godzin potencjalną wielkość szczytowej mocy cieplnej do wykorzystania szacuje się na 8,0 MW.



Przy powierzchni lasów zajmujących około 2 000 ha potencjał pozyskania biomasy pochodzącej z odpadów drzewnych jako drewna opałowego oceniana jest na 800m³, co pozwoliłoby na uzyskanie ok. 2 600 GJ energii z odpadów drzewnych, tj. pokrycie mocy szczytowej na poziomie 450 kW.

Kolejnym wariantem wykorzystania biomasy jest zorganizowanie plantacji energetycznych na terenach nieużytków i przeznaczonych do rekultywacji. Działania te winny być skoordynowane z działaniami gmin sąsiednich.

W grupie energetycznych upraw drzewnych jedną z najbardziej obiecujących jest uprawa leśna o krótkim okresie wzrostu, pozwalająca na produkcję dużych ilości biomasy.

Plantacja drzewna nie ma dużych wymagań glebowych i może być interesującym sposobem zagospodarowania nadmiarów mało żyznych terenów rolnych, nieużytków, a przede wszystkim terenów zdegradowanych po rekultywacji.

Przy plantacji o powierzchni 100 ha, przyjmując następujące założenia:

- *przeciętny przyrost roczny suchej masy wynosi około 10 t/ha,*
- *co roku zbiór odbywa się na 25 hektarach (cykl czteroletni),*
- *wartość opałowa drewna wynosi 14 MJ/kg,*
- *średnioroczna sprawność kotła jest na poziomie 70%,*

możliwa do otrzymania wartość energii osiągnie około 3,5 TJ. Przyjmując, że roczny czas wykorzystania mocy szczytowej wynosi 1.600 godzin, wielkość szczytowej mocy cieplnej w sezonie grzewczym może wynieść około 420 kW.

Głównym efektem stosowania biomasy jest obniżenie emisji dwutlenku węgla. Z uwagi na to, że jest on pobierany przez rośliny w procesie fotosyntezy, emisja CO₂ traktowana jest jako zerowa w procesie spalania.



Na założenie plantacji energetycznej możliwe jest uzyskanie dofinansowania z WFOŚiGW.

Prowadzenie działań związanych z modernizacją układów komunikacyjnych, mających na celu poprawienie przepustowości układu i stanu technicznego dróg, przy ciągłym wzroście liczby uczestników ruchu drogowego, powinno zapewnić przynajmniej utrzymanie ilości zanieczyszczeń komunikacyjnych na tym samym poziomie.

Budowa w pobliżu gminy autostrady A 4 skutkować będzie w przyszłości ograniczeniem ruchu tranzytowego przez teren Gminy.

Priorytety ekologiczne – działania gminy

Zgodnie z planistycznymi dokumentami jakimi są Strategia Rozwoju Gminy Pilchowice 2001÷ 2010 i Studium uwarunkowań i kierunków zagospodarowania przestrzennego Gminy Pilchowice rozwój gminy ukierunkowany powinien być na to, aby Pilchowice stały się ośrodkiem ponadlokalnym, oferującym usługi turystyczno – rekreacyjne. Ważnym elementem umożliwiającym spełnienie powyższego założenia jest dążenie do poprawy jakości środowiska naturalnego.

Priorytetowymi zadaniami w zakresie poprawy stanu jakości powietrza w zakresie działań władz Gminy powinny być:



- I. Poprawa stanu czystości powietrza przez ograniczenie niskiej emisji przez zmianę sposobu zaopatrzenia w ciepło, oraz zmniejszenie energochłonności obiektów przez prowadzenie działań termomodernizacyjnych;
- II. Podnoszenie świadomości społecznej w zakresie ochrony powietrza ze wskazywaniem szkodliwego oddziaływania zanieczyszczeń pyłowych i gazowych oraz kosztów społeczno – ekonomicznych spowodowanych zanieczyszczeniem atmosfery;
- III. Opracowanie i wdrożenie programu wykorzystania odnawialnych źródeł energii;
- IV. Ograniczenie emisji ze środków transportu przez modernizację układu komunikacyjnego, poprawę stanu technicznego dróg, budowę ścieżek rowerowych, promowanie korzystania z publicznych środków transportu;
- V. Współpraca z sąsiednimi gminami w zakresie ochrony środowiska, w tym wykorzystywania źródeł energii odnawialnej i modernizacji układu komunikacyjnego;



2.2.3.gospodarka odpadami

Odpady komunalne

Według definicji umieszczonej w Ustawie o odpadach odpady komunalne to: „odpady powstające w gospodarstwach domowych, a także odpady niezawierające odpadów niebezpiecznych pochodzące od innych wytwórców odpadów, które ze względu na swój charakter lub skład są podobne do odpadów powstających w gospodarstwach domowych”. Oprócz gospodarstw domowych odpady komunalne wytwarzane są w:

- obiektach handlowo – usługowych,
- restauracjach, stołówkach, punktach gastronomicznych,
- instytucjach i urzędach,
- innych obiektach infrastruktury komunalnej.

Do odpadów komunalnych zaliczamy także odpady wielkogabarytowe oraz wraki samochodowe.

Ilość powstających odpadów

Podstawę do ustalenia ogólnej ilości odpadów komunalnych na analizowanym terenie stanowi jednostkowy wskaźnik nagromadzenia odpadów wyrażony w m³/M/rok i/lub w kg/M/rok.



Średnie wskaźniki nagromadzenia odpadów wyrażone w m³/M/rok i kg/M/rok obliczone zostały w oparciu o dane przekazane przez Urząd Gminy Pilchowice oraz dane uśrednione dla terenów o podobnej charakterystyce zabudowy.

Tabela 9 Ilość wytwarzanych odpadów na terenie Gminy Pilchowice w 2002r¹⁸.

<i>L p.</i>	<i>Gmina</i>	<i>Liczba ludności</i>	<i>Średni wskaźnik nagromadzenia</i>	<i>Średni wskaźnik nagromadzenia</i>	<i>Ilość odpadów wytworzonych</i>	
			<i>m³/M/rok</i>	<i>kg/M/rok</i>	<i>m³/rok</i>	<i>Mg/rok</i>
<i>1</i>	<i>2</i>	<i>3</i>	<i>4</i>	<i>5</i>	<i>6</i>	<i>7</i>
1.	Pilchowice	10155	0,97	223	9845	2264

Dla Gminy został przyjęty wskaźnik objętościowego nagromadzenia odpadów na poziomie 230 kg/m³.

Z danych przekazanych przez Urząd Gminy wynika, że w 2002 r. na składowisku zostało zdeponowanych 796,22 Mg odpadów komunalnych. Różnica ilości odpadów deponowanych i wytwarzanych na terenie gminy wynikać może z:

- Zagospodarowania odpadów organicznych i popiołów paleniskowych na prywatnych posesjach (np. kompostowanie). Związane to jest z charakterem zabudowy Gminy,
- Nielegalnego pozbywania się odpadów przez mieszkańców (dzikie składowiska odpadów) lub indywidualnego wywozu odpadów komunalnych przez niektórych mieszkańców na składowisko odpadów,

¹⁸ Dane obliczone na podstawie danych przekazanych przez Urząd Gminy



- Objęcia 90% mieszkańców systemem zorganizowanej zbiórki i wywozu odpadów.

Jakość powstających odpadów

Przedstawiony w poniższej tabeli skład morfologiczny odpadów został opracowany na podstawie następujących materiałów źródłowych: „Plan Gospodarki Odpadami dla Województwa Śląskiego” oraz w oparciu o współczynniki dla gmin o podobnej charakterystyce.

Tabela 10 Skład morfologiczny odpadów komunalnych wytwarzanych na terenie Gminy Pilchowice [%]

<i>L p.</i>	<i>Fracja</i>	<i>Skład morfologiczny [%]</i>
<i>1</i>	<i>2</i>	<i>3</i>
1	Odpady organiczne (spożywcze roślinne i zwierzęce, pozostałe organiczne)	16
2	Papier	13
3	Tworzywa sztuczne	13
4	Tekstyliia	3
5	Szkło	8
6	Metale	4
7	Odpady mineralne	10
8	Fracja drobna	33

Określenie jakości oraz ilości powstających odpadów jest punktem wyjścia do dalszych rozważań dotyczących możliwości doboru odpowiednich technologii w zakresie przerobu odpadów, odzysku surowców i unieszkodliwiania pozostałości.



W celu określenia potencjalnych ilości poszczególnych frakcji wchodzących w skład odpadów komunalnych wydzielanych na obszarze opracowania wykonano stosowne obliczenia, których wyniki przedstawiono w poniższej tabeli.

Tabela 11 Potencjalna ilość poszczególnych frakcji w odpadach do przerobu lub odzysku [Mg]

<i>L p.</i>	<i>Frakcja</i>	<i>Ilość odpadów [Mg]</i>
<i>1</i>	<i>2</i>	<i>3</i>
1	Odpady organiczne (spożywcze roślinne i zwierzęce, pozostałe organiczne)	362,33
2	Papier	294,34
3	Tworzywa sztuczne	294,34
4	Tekstyliia	67,94
5	Szkło	181,17
6	Metale	90,58
7	Odpady mineralne	226,46
8	Frakcja drobna	747,31

Gromadzenie i wywóz odpadów

Według informacji przekazanych przez Urząd Gminy Pilchowice na terenie Gminy został wprowadzony system selektywnego gromadzenia odpadów komunalnych na terenie posesji prywatnych. System ten obowiązuje dopiero od stycznia 2003 roku. Mieszkańcu będą segregować „u źródła” odpady takie jak:



tworzywa sztuczne, szkło, puszki. Zorganizowanym systemem zbiórki odpadów objętych jest ok. 90% mieszkańców.

Zagospodarowanie i unieszkodliwianie odpadów

Gmina Pilchowice opiera system unieszkodliwiania odpadów przez lokowanie na składowisku. Odpady gromadzone na terenie Gminy wywożone są na składowiska odpadów w Knurowie zarządzanym przez PPHU „Komart”

sp. z o.o. (Odpady organiczne są kompostowane; popioły z palenisk domowych odpowiednio zagospodarowane; dzikie składowiska odpadów zdarzają się sporadycznie).

Odpady inne niż niebezpieczne

Do tej grupy odpadów zaliczamy odpady powstające w wyniku działalności podmiotów gospodarczych na terenie Gminy. Odpady takie co do składu nie mogą posiadać właściwości, wymienionych w załącznikach 3 i 4 do Ustawy o odpadach, które mogą zakwalifikować je do niebezpiecznych.

Szerzej problem odpadów innych niż niebezpieczne, powstających w przemyśle, ujęty zostanie w „Planie Gospodarki Odpadami Gminy Pilchowice”.

Szczegółowa lista i ilość odpadów innych niż niebezpieczne wytwarzanych na terenie Gminy wynika z decyzji i pozwoleń, na działalność bądź wytwarzanie odpadów, jakie otrzymują podmioty gospodarcze.

Większość tego typu odpadów wytwarzanych na terenie Gminy przekazywana jest podmiotom gospodarczym zajmującym się transportem, odzyskiem bądź unieszkodliwianiem odpadów posiadającym stosowne zezwolenia i decyzje na działalność. Ta część odpadów, która jest gospodarczo nieprzydatna jest bezpośrednio kierowana na składowisko odpadów.



Odpady niebezpieczne

W rozumieniu Ustawy o odpadach z 27 kwietnia 2001 roku odpady niebezpieczne to: „należące do kategorii lub rodzajów odpadów określonych na liście A załącznika 2 do ustawy oraz posiadające co najmniej jedną z właściwości wymienionych w załączniku 4 do ustawy lub należące do kategorii lub rodzajów odpadów określonych na liście B załącznika nr 2 do ustawy i zawierające którykolwiek ze składników wymienionych w załączniku nr 3 oraz posiadające co najmniej jedną cechę wymienioną w załączniku nr 4”.

Powstawanie odpadów niebezpiecznych na terenie Gminy związane jest z działalnością zakładów przemysłowych, jednostek handlowo-usługowych, placówek medycznych, a także z funkcjonowaniem gospodarstw domowych.

Szczegółowa lista oraz ilość odpadów niebezpiecznych wytwarzanych na terenie Gminy wynika z zezwoleń i decyzji wydanych przez odpowiednie organy administracji państwowej. Wszystkie podmioty gospodarcze wytwarzające odpady niebezpieczne muszą posiadać takie pozwolenia.

Odpady niebezpieczne wymagają odpowiedniego systemu zbierania, magazynowania oraz transportu w celu unieszkodliwienia. Działalnością tą zajmują się specjalne podmioty gospodarcze posiadające pozwolenia na taką działalność.

Stan docelowy i identyfikacja potrzeb uwzględniające dostosowanie do wymogów Unii Europejskiej

Prognoza powstawanie i bilans odpadów komunalnych

Prognoza ilościowo-jakościowa powstawania odpadów w Gminie Pilchowice jest podstawą do opracowania alternatywnych rozwiązań ich zagospodarowania. Bazę wyjściową do prognozy stanowią zmieniające się w



czasie jednostkowe wskaźniki nagromadzenia odpadów oraz przewidywane dane w zakresie liczby ludności w okresie perspektywicznym. W opracowaniu przyjęto, na podstawie analiz demografii w ostatnich kilku latach, niewielkie wahania liczby ludności w Gminie. Wskaźnik ten kształtuje się na poziomie:

- Rok 2005 – 10125 mieszkańców
- Rok 2010 – 10140 mieszkańców
- Rok 2015 – 10155 mieszkańców

W opracowaniu przyjęto, że jednostkowy objętościowy wskaźnik nagromadzenia odpadów będzie wzrastał, jako konsekwencja rozwoju gospodarczego i wzrostu poziomu konsumpcji. Kierując się dostępnymi danymi literaturowymi założono, że średni wzrost objętościowego jednostkowego wskaźnika nagromadzenia w badanym okresie wyniesie:

- Rok 2005 – 1,03 m³/M/rok
- Rok 2010 – 1,13 m³/M/rok
- Rok 2015 – 1,23 m³/M/rok

Przewiduje się, że wagowy wskaźnik nagromadzenia odpadów będzie się obniżał jako konsekwencja przewidywanej zmiany ilościowo-jakościowej składu morfologicznego odpadów komunalnych. Wartości wagowego wskaźnika nagromadzenia odpadów są przybliżone i przede wszystkim związane ze zmianą nośników energii, a także z objęciem systemem segregacji odpadów wszystkich mieszkańców Gminy. Tak więc wartości wagowego wskaźnika nagromadzenia będą kształtowały się następująco:

- Rok 2005 - 218 kg/m³
- Rok 2010 - 198 kg/m³



– Rok 2015 - 178 kg/m³

Określenie stanu docelowego

Rozpatrywane rozwiązania techniczno-organizacyjne dotyczące gospodarki odpadami w Gminie powinny służyć ograniczeniu ich uciążliwości dla środowiska, poprawie wyglądu, estetyki i czystości Gminy Pilchowice. Analizy przeprowadzone w ramach niniejszego opracowania służą wypracowaniu strategii funkcjonowania poszczególnych elementów gospodarki odpadami. Rozwiązania, które będą stosowane w najbliższych latach w ramach tej strategii, muszą przede wszystkim zaspokajać potrzeby mieszkańców i być zgodne z wymogami ochrony środowiska oraz z technikami i technologiami stosowanymi w Unii Europejskiej.

Zapewnienie tych wszystkich uwarunkowań wiąże się niewątpliwie z ponoszeniem nakładów finansowych. Zgodnie z zasadą “zanieczyszczający płaci” koszty związane z funkcjonowaniem systemu unieszkodliwiania odpadów, winny być ponoszone przez mieszkańców oraz innych wytwórców odpadów.

Jest rzeczą oczywistą, że im wyższa i nowocześniejsza technologia zastosowana w gospodarce odpadami, tym wyższe są koszty. Trudno w dniu dzisiejszym stwierdzić, jaka jest akceptowalna granica kosztów jakie może ponieść potencjalny mieszkaniec Gminy, ponieważ program będzie obowiązywać do roku 2015.

W przypadku Pilchowic przyjęcie odpowiedniej strategii wymuszone jest istniejącą sytuacją w zakresie gospodarki odpadami. W skrótovej formie, według aktualnych wytycznych należy maksymalnie ograniczyć ilość składowanych odpadów. Wynika to z Ustawy o odpadach (Dz. U. 2001 Nr 62, poz. 628, z późn. zm.) oraz z dyrektyw Unii Europejskiej przewidującej stopniowe wprowadzenie zakazu składowania odpadów w formie nieprzetworzonej. W związku z tym rozwój technologii przerobu i



unieszkodliwiania odpadów jest konieczny, ale niestety pociąga za sobą wzrost kosztów.

Program bazuje na kilku podstawowych założeniach:

- ograniczeniu ilości i rodzaju powstających odpadów,
- rozwoju selektywnej zbiórki odpadów prowadzącej do wzrostu odzysku surowców wtórnych,

Pojęcie odzysku surowców z odpadów powinno być rozumiane jako element gospodarki odpadami i traktowane na równi z innymi metodami unieszkodliwiania odpadów.

Z dotychczasowych doświadczeń wynika, że spodziewane zyski ze sprzedaży odzyskanych surowców nie pokrywają w całości wydatków poniesionych w procesach odzysku odpadów, dotyczy to również innych procesów przerobu odpadów. Założenie, że działalność przerobu odpadów może być samofinansująca jest błędne. Oczywistym jest, że działania związane z odzyskiem odpadów będą oznaczały dodatkowe koszty: zbierania, transportu oraz sortowania zebranego materiału. Stąd też odzysk surowców powinien stanowić nierozzerwalną część systemu gospodarki odpadami. Podstawą ekonomiczną dla wdrażania systemów przetwarzania odpadów jest odpowiednio wysoki poziom kosztów ich składowania, który wymusza szukanie innych rozwiązań.

Poza czysto ekonomicznym aspektem odzysku surowców, powinno się brać pod uwagę ochronę środowiska i ochronę zasobów naturalnych, do których niewątpliwie przyczyniają się działania związane z odzyskiem surowców.



Główne zalety wynikające z odzysku surowców można podsumować następująco:

- bezpośrednia sprzedaż uzyskanych surowców,
- oszczędzanie pojemności składowiska i jego uciążliwości dla środowiska, poprzez deponowanie mniejszej ilości odpadów,
- zmniejszenie ilości odpadów poddawanych unieszkodliwianiu,
- oszczędność zasobów naturalnych poprzez ponowne wykorzystanie surowców z odpadów, co zmniejsza zużycie surowców naturalnych w procesie produkcji.

Oszczędność zasobów naturalnych nie powinna być rozpatrywana tylko pod względem korzyści ekonomicznych. Wynikające korzyści powinny być rozpatrywane w szerszym horyzoncie czasowym.

Ważnym punktem programu gospodarki odpadami jest kompostowanie odpadów organicznych. Dzięki temu część odpadów organicznych może być przerobiona na kompost, co powoduje zmniejszenie ilości odpadów tego typu deponowanych na składowisku. Ma to wpływ na sposób funkcjonowania składowiska, jednocześnie powodując zmniejszenie uciążliwości składowanych organicznych odpadów. Uciążliwość ta przejawia się emisją odorów, odcieków i gazów, co może powodować problemy środowiskowe. Dlatego tak ważne jest oddzielenie odpadów organicznych od strumienia odpadów deponowanych na składowisku, przez co zmniejsza się jego uciążliwość dla otoczenia. Uzyskany kompost posiadający niektóre cechy nawozów mineralnych, może być wykorzystywany do kondycjonowania gleby.

Odzysk surowców jak i proces kompostowania wymaga systemu segregacji odpadów „u źródła” oraz selektywnej zbiórki innych surowców. Program zakłada znaczne zaangażowanie ze strony mieszkańców. W trakcie trwania programu powinna zostać przeprowadzona i kontynuowana kampania



kształtowania świadomości społecznej, której celem będzie osiągnięcie zakładanych wskaźników odzysku surowców o odpowiedniej czystości.

Program zakłada także rozwój selektywnego zbierania biomasy wytwarzanej przez mieszkańców (odpady organiczne z domostw i ogródków przydomowych) oraz biomasy pochodzącej z pielęgnacji zieleni miejskiej do kompostowania. Segregacja „u źródła” odpadów organicznych pochodzenia domowego jest niezbędna, jeżeli przyjmujemy, że wyprodukowany kompost ma spełniać wymogi rynku.

Oprócz wymienionych powyżej założeń programu gospodarki odpadami, przewiduje się stworzyć na terenie Gminy punkt odbioru odpadów niebezpiecznych (baterie, akumulatory, świetlówki, przepracowane oleje, itp.) oraz miejsce tymczasowego magazynowania do czasu przewozu tych odpadów do miejsca utylizacji bądź odzysku. Spowoduje to zmniejszenie negatywnego wpływu odpadów niebezpiecznych na środowisko poprzez wyeliminowanie niekontrolowanego pozbywania się tych odpadów.

W związku z wejściem w życie „Programu usuwania azbestu i wyrobów zawierających azbest stosowanych na terytorium Polski” przyjętego przez Radę Ministrów w dniu 14 maja 2002 roku, należy się spodziewać wzrostu odpadów niebezpiecznych zawierających azbest na terenie Gminy.

2.2.4.ochrona powierzchni ziemi i gleb

Charakterystyka i ocena aktualnego stanu

Gmina Pilchowice położona jest w południowej części powiatu Gliwickiego, w północno – wschodniej części mezoregionu Płaskowyż Rybnicki. Wchodzi on w skład mezoregionu Wyżyna Śląska należącego do podprowincji Wyżyny



Śląskiej. Gminę tworzy siedem dobrze zagospodarowanych rolniczych sołectw z przysiółkami.

Użytkowanie terenów w Gminie przedstawia poniższa tabela:

Tabela 12 Użytkowanie terenów w Gminie Pilchowice

<i>L.p.</i>	<i>Wyszczególnienie</i>	<i>Powierzchnia w ha</i>	<i>Udział procentowy w całości Gminy</i>
<i>1</i>	<i>2</i>	<i>3</i>	<i>4</i>
1.	Ogólna powierzchnia Gminy Pilchowice	6751	100
2.	Użytki rolne w tym:	3749	55,53
2.1	Grunty orne	3185	47,17
2.2	Łąki	443	6,56
2.3	Pastwiska	98	1,45
2.4	Sady	23	0,34
7.	Lasy i grunty leśne	2151	31,86
8.	Pozostałe grunty (drogi, tereny kolejowe, rowy, stawy nieużytki)	851	12,60

ZRÓDŁO: dane z Gminy Pilchowice – stan na 2003 rok

Górnictwo

Powierzchnia Gminy obejmuje swym zasięgiem obszary górnicze kopalń węgla kamiennego. Są to KWK „Knurów” i KWK „Szczygłowice”. Południowo – wschodnia część Gminy sołectwo Wilcza leżące w zasięgu oddziaływania



kopalni „Szczygłowice” jest najbardziej narażone na szkody górnicze. Występują tam deformacje terenu, co ma wpływ na podtapianie gruntów rolnych i szkody w budynkach kubaturowych. Występujące odkształcenia klasyfikowane są w kategorii szkód górniczych od I do IV.

Kopalnia „Szczygłowice” została zobligowana do usuwania szkód górniczych i w ramach realizacji tych zadań została zbudowana przepompownia wypompowująca wodę z terenów rolnych osiadających i zalewanych. W wyniku planowej dalszej eksploatacji górniczej na terenie sołectwa Wilcza planowane są kolejne szkody górnicze i osiadania terenu zagrażające budynkom i gruntom.

W Gminie zlokalizowane jest również składowisko odpadów pogórnich Leboszowice – Smolnica użytkowane przez KWK „Szczygłowice”. Monitoring składowiska prowadzony jest przez Gminę Sośnicowice.¹⁹

Rolnictwo

W Gminie przeważają gleby piaszczyste utworzone z piasków całkowitych i naglinionych, w wyższych partiach występują płyty gleb torfowych. W dnach dolin rzecznych ciągną się pasy mad i gleb mułowo-torfowych.

Wymienione gleby występują w następujących klasach bonitacji:

- IIIa i IIIb - 20 % obszaru,
- IVa i IVb - 45 % obszaru,
- Va i VIb - 35 % obszaru,

Gleby te zaliczane są do kompleksu pszennego dobrego, żytniego dobrego i żytniego słabego.

Wyniki badań Stacji Chemiczno-Rolniczej w Gliwicach przeprowadzonych w latach dziewięćdziesiątych wykazały następujące zakwaszenie gleb:

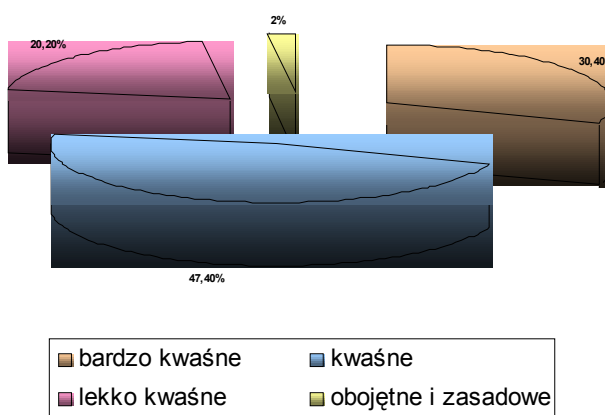
¹⁹ na podstawie danych z Urzędu Gminy Pilchowice, 2003



- bardzo kwaśne - 30,4%,
- kwaśne - 47,4% ,
- lekko kwaśne - 20,2%,
- obojętne i zasadowe 2%.

Odczyn gleb i ich udział przedstawia wykres.

Rysunek 3 Udział gleb kwaśnych i zasadowych w ogólnej powierzchni gruntów rolnych Gminy Pilchowice



Źródło: Studium Uwarunkowań i Kierunków Zagospodarowania Przestrzennego Gminy Pilchowice.

Pod względem kwasowości gleb Gmina została zakwalifikowana do grupy „B”, wobec czego grunty powinny być systematycznie wapnowane. Rolnicy gospodarujący na terenie Gminy korzystają z dotacji do wapna.

W późniejszych latach badania zostały powtórzone i tak w 2000 roku gleby Gminy Pilchowice wykazały odczyn kwaśny i bardzo kwaśny na 80% gleb powierzchni.

W związku z czym oceniono, że 70% gruntów rolnych wymaga wapnowania. Stacja Chemiczno Rolnicza w Gliwicach opracowała szczegółowe zalecenia



nawozowe

i przekazała wszystkim zainteresowanym rolnikom.

Po roku wykonano dla porównania kolejne badania, które wykazały, że wapnowanie jest w:

- 24% konieczne,
- 20% potrzebne,
- 7% wskazane, ograniczone,
- 11% ograniczone,
- 38% zbędne

Gleby Gminy Pilchowice w 1994 roku przebadane zostały również przez Instytut Ekologii i Terenów Przemysłowych w Katowicach na zawartość metali ciężkich (ołów, cynk, kadm, nikiel, miedź, chrom). Wyniki badań wykazały pełną przydatność gleb do produkcji rolnej i ogrodniczej. Badania te zostały powtórzone w 2001 roku przez Stację Chemiczną – Rolniczą w Gliwicach. Po analizach wykonanych w 20 punktach Gminy stwierdzono że 2% gleb wykazuje III stopień (według IUNG w Puławach) zanieczyszczenia kadmem. Próbkę ta została pobrana z sołectwa Wilcza, w tym rejonie dopuszcza się uprawę roślin zbożowych, okopowych i pastewnych pod warunkiem okresowych kontroli zawartości metali ciężkich w częściach jadalnych. Około 10% powierzchni Gminy wykazało II stopień zanieczyszczenia metalami ciężkimi. Oznacza to, że powinno się wykluczyć uprawę warzyw wielkolistowych i przeznaczonych bezpośrednio do spożycia. Największą grupę jednak stanowią grunty wykazujące podwyższoną i naturalną zawartość metali ciężkich. Na tych terenach możliwa jest uprawa wszystkich roślin jadalnych i spożywczych za wyjątkiem żywności dla dzieci i niemowląt.²⁰

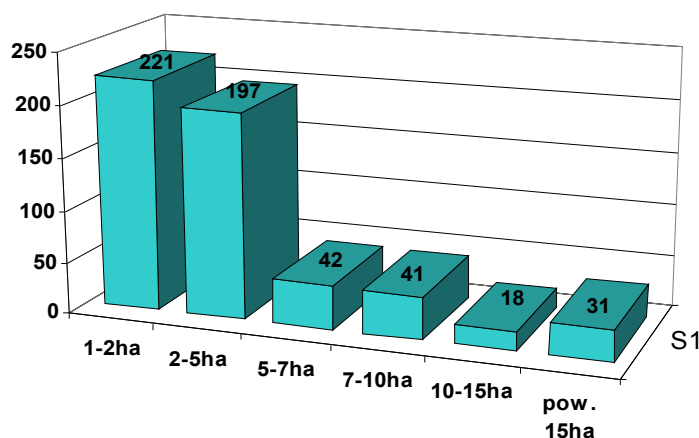
²⁰ na podstawie „Wyników badań gleb i roślin na zawartość metali ciężkich oraz azotu mineralnego na terenie Gminy Pilchowice”, Gliwice 2001 oraz „Badanie odczynu i zasobności gleb w przyswajalne formy potasu, fosforu, magnezu oraz potrzeb wapnowania na terenie Gminy Pilchowice”, Gliwice 2000



Większość (60%) użytków rolnych jest własnością rolników indywidualnych, pozostałe są we władaniu RSP i Agencja Nieruchomości Rolnych.

Łącznie na terenie Gminy istnieje 550 gospodarstw rolnych, których strukturę przedstawiono na poniższym wykresie.

Rysunek 4 Struktura wielkościowa i ilościowa gospodarstw rolnych w Gminie Pilchowice



Źródło: dane z Urzędu Gminy Pilchowice, 2003

Najwięcej jest gospodarstw małych do 5 hektarów. wynikiem czego jest poddzierżawianie gruntów przez innych rolników. Ten model użytkowania stwarza bardzo niekorzystny rozłóg gruntów. Jedno gospodarstwo posiada małe działki w kilku miejscach Gminy.

Rolnicy posiadają dobre warunki do prowadzenia produkcji roślinnej - przede wszystkim do prowadzenia intensywnej produkcji zbóż wysokogatunkowych i roślin okopowych. Uprawia się zboża (około 66,4%), ziemniaki (7,4%) i w niewielkiej ilości rzepak (1,8%) i buraki cukrowe (0,4%).

W produkcji zwierzęcej dominującym kierunkiem jest produkcja żywca wieprzowego, wołowego oraz mleko. Na terenie Gminy prowadzony jest



również fermowy tucz drobiu i produkcja jaj konsumpcyjnych. Roczna produkcja jaj wynosi około 4,2 mln sztuk. Na terenie Gminy działają trzy gospodarstwa specjalizujące się w produkcji mleka najwyższej jakości. Osiągają one bardzo dobre wyniki produkcyjne - około 6 tysięcy litrów mleka od jednej krowy.²¹

Lokalizacja pomiędzy Gminami o znacznym stopniu industrializacji zmusza do szukania alternatywnych w stosunku do typowych działań rolniczych - uprawy roślin i krzewów ozdobnych i zadrzewienia części obszaru. Na terenie Gminy działa jedno gospodarstwo agroturystyczne dysponujące stawem rybnym i hodowlą koni.

Ciekawym rozwiązaniem jest również uprawa roślin energetycznych takich jak wierzba wiciowa czy rzepak.

2.3. TURYSTYKA I DZIEDZICTWO KULTUROWE

Południową i południowo-zachodnią część gminy zajmuje utworzony w 1993 r. Park Krajobrazowy „Cysterskie Kompozycje Krajobrazowe Rud Wielkich”, a niemal cały obszar gminy - z wyjątkiem Żernicy - leży w jego otulinie. Ochronie podlegają zarówno walory przyrodnicze tych terenów (głównie lasów rudzkich), jak i wartości kulturowe – efekt kilkusetletniego gospodarowania człowieka. Wielbiciele przyrody znajdą w parku kilkadziesiąt chronionych gatunków roślin (np. wawrzynek wilczelyko, rosiczka, lilia złotogłów) oraz zwierząt (np. bory, borsuki, myszołowy, bociany czarne).

Ponadto na terenie gminy rosną okazałe drzewa, z których cztery są wpisane do wojewódzkiego rejestru pomników przyrody.

Przez tereny gminy wiodą szlaki turystyczne. Panują tu dobre warunki do aktywnego wypoczynku. Wyróżnić należy szlak oparty o trasę przemarszu

²¹ Na podstawie „Studium...”



husarii polskiej, wojsk Jana III Sobieskiego w drodze pod Wiedeń. Na trasie tej leżą miejscowości: Żernica, Nieborowice, Pilchowice, i Stanica.

Nazwy szlaków przebiegających przez gminę:

- a. Szlak Husarii Polskiej
- b. Szlak Stulecia Turystyki
- c. Szlak Okrężny Wokół Gliwic
- d. Szlak im. Kpt. Kotucza

Istniejące na terenie gminy trasy rowerowe zostaną połączone z nowymi w ramach subregionalnego programu „Rowerem po Górnym Śląsku”.

Ich długość na terenie gminy Pilchowice wynosi 26,2 km. Przebieg trasy wraz z sąsiadującymi gminami przedstawiono poniżej.

W Stanicy działa pierwsze w gminie gospodarstwo agroturystyczne dysponujące stawem rybnym i hodowlą koni.

Do grupy czynników podnoszących atrakcyjność turystyczną gminy należą cenne zabytki. Zwiedzający mogą zobaczyć średniowieczne grodzisko, XVIII i XIX wieczne drewniane chałupy, stodoły, spichlerze i gospody, a także pałacyk z XIX wieku oraz poniemieckie bunkry.

Centra wsi Pilchowice i Żernica objęte zostały strefami ochrony konserwatorskiej.

Obiekty pałacowo-dworskie:

- a. XVIII i XIX – wieczne dwory w Pilchowicach, Kuźni Nieborowskiej, Nieborowicach
- b. XIX – wieczny zespół pałacowo-parkowy w Wilczy

Zabytki sztuki sakralnej:

- 1. Kościół pod wezwaniem św. Jana Chrzciciela, z XVIII w.,



- murowany w Pilchowicach
2. Kościół pod wezwaniem św. Marcina, z początku XIX w.,
murowany w Stanicy
 3. Kościół pod wezwaniem św. Mikołaja, z I-szej połowy XVIII w.,
drewniany w Wilczy
 4. Kościół pod wezwaniem św. Michała, z XVII w., drewniany w Żernicy
 5. Kaplica przydrożna, z XVIII w., murowana w Stanicy

W 1993 roku do rejestru zabytków wpisano kolej wąskotorową przecinającą Nieborowice, Pilchowice i Stanicę. Linia ta łączyła niegdyś dzielnicę Gliwice - Trynek z Rudami Wielkimi i służyła zarówno do przewozów pasażerskich jak i towarowych. Przewożono nią głównie węgiel i żwir. Ruch pociągów osobowych zawieszono w 1991 roku, a towarowych w 1992 r. Obecnie planuje się jej ponowne uruchomienie dla celów turystycznych i rekreacyjnych. Działaniom tym patronuje Towarzystwo Miłośników Górnośląskiej Kolei Wąskotorowej.

Walory przyrodnicze i zlokalizowane tu zabytki sprawiają, że teren gminy można uznać za atrakcyjne miejsce wypoczynku, a bliskie sąsiedztwo aglomeracji miejskich czyni z nich doskonałą bazę wypoczynkową i rekreacyjną dla mieszkańców okolicznych miast.

Możliwości turystyczne gminy Pilchowice, pomimo jej licznych walorów, uzależnione są od warunków jakimi gmina dysponuje. Ograniczone są możliwości rozwoju turystyki masowej i zmotoryzowanej, co wskazuje jednocześnie na konieczność rozwijania turystyki kwalifikowanej - pieszej, rowerowej czy agroturystyki.



2.4.ŁAD PRZESTRZENNY

2.4.1.infrastruktura techniczna

Gmina Pilchowice położona jest przy ważnych szlakach komunikacyjnych o znaczeniu regionalnym i krajowym. Teren gminy przecina droga krajowa nr 78 Gliwice - Rybnik - przejście graniczne Chałupki droga wojewódzka nr 921.W przyszłości na północnym skraju gminy przebiegać będzie autostrada A 4.

Obecnie funkcjonująca infrastruktura techniczna posiada możliwości rozbudowy i modernizacji /drogi, sieci wodociągowe, gazowe, energetyczne, teletechniczne/

Jednym z głównych problemów gminy w obszarze infrastruktury technicznej jest niedostateczne zaopatrzenie w gaz i rozwój gospodarki wodno ściekowej.

Na rozwój gminy, może wpłynąć planowana budowa osiedli doków jednorodzinnych w Leboszowicach i w Żernicy, oraz fakt, że gmina Pilchowice posiada bogaty zasób terenów inwestycyjnych pod budownictwo mieszkaniowe i komercyjne.

Na terenie gminy występuje brak infrastruktury technicznej /uzbrojenia terenu / w rejonach stref inwestycyjnych.



Zwiększenia wymaga stosowanie preferencji w stosunku do potencjalnych inwestorów, co jest ściśle związane z planowaniem nowych inwestycji.

Szansą dla rozwoju gminy mogą stać się środki proakcesyjne Unii Europejskiej. Fundusze te mają niebagatelne znaczenie, z uwagi na fakt, że gmina nie posiada wystarczających własnych środków finansowych, które mogłaby przeznaczyć na rozwój inwestycji.

Ważnym elementem w rozwoju gminy jest rozwiązany problem składowania odpadów komunalnych w ramach porozumienia z sąsiednimi gminami - Knurów i Gliwice. Na uwagę zasługuje również potrzeba kontynuacji proekologicznej polityki władz samorządowych w zakresie uregulowania gospodarki wodno ściekowej.

Mając na uwadze perspektywę rozwoju turystyki na terenie gminy Pilchowice, zagrożeniem staje się nieuregulowana gospodarka wodno ściekowa w poszczególnych sołectwach.

Poważnym problemem jest również wysoki poziom niskiej emisji.

Jednym z działań w zakresie ochrony środowiska jest podnoszenie świadomości ekologicznej społeczeństwa.

Rozwój infrastruktury powinien przebiegać celowo. Inwestycje w zakresie energetyki i gazownictwa przewidziano zgodnie z studium uwarunkowań i kierunków zagospodarowania przestrzennego gminy perspektywicznie w miarę zwiększających się potrzeb . Możliwości wykorzystania sieci energetycznej i gazowej do celów rozwoju w ciągu najbliższych lat są wystarczające.



2.4.2.własność nieruchomości

Wykaz nieruchomości stanowiących mienie komunalne

L.p.	Nazwa obiektu	Adres obiektu	Powierzchnia działki / ha /
1	Szkoła Podstawowa	Żernica ul. L. Miki	1.7346
2 3	Szkoła Podstawowa Gimnazjum	Pilchowice ul. Świerczewskiego	2.9596
4	Szkoła Podstawowa	Stanica ul. Gliwicka	0.4987
5	Szkoła Podstawowa	Wilcza ul. Karola Miarki	0.3888
6	Przedszkole	Pilchowice ul. Świerczewskiego	0.7353
7	Przedszkole	Nieborowice ul. Główna	0.6576
8 9	Dom Kultury Ochotnicza Straż Pożarna	Żernica ul. Szafranka	0.7064
10	Dom Kultury	Wilcza ul. K. Miarki	0.2040
11	Świetlica Wiejska,	Leboszowice ul. Smolnicka	0.0302
12	Ludowy Klub Sportowy	Pilchowice ul. Świerczewskiego	2.8724
13	Ludowy Klub Sportowy	Żernica ul. Górnicza	2.4985
14	Ludowy Klub Sportowy	Wilcza ul. Grzonki	1.5047
15	Ludowy Klub Sportowy	Stanica ul. Dworcowa	1.9832
16	Ochotnicza Straż Pożarna	Pilchowice ul. Strażaków	0.9136
17	Ochotnicza Straż Pożarna Wiejski Ośrodek Zdrowia	Wilcza ul. Karola Miarki	0.2040

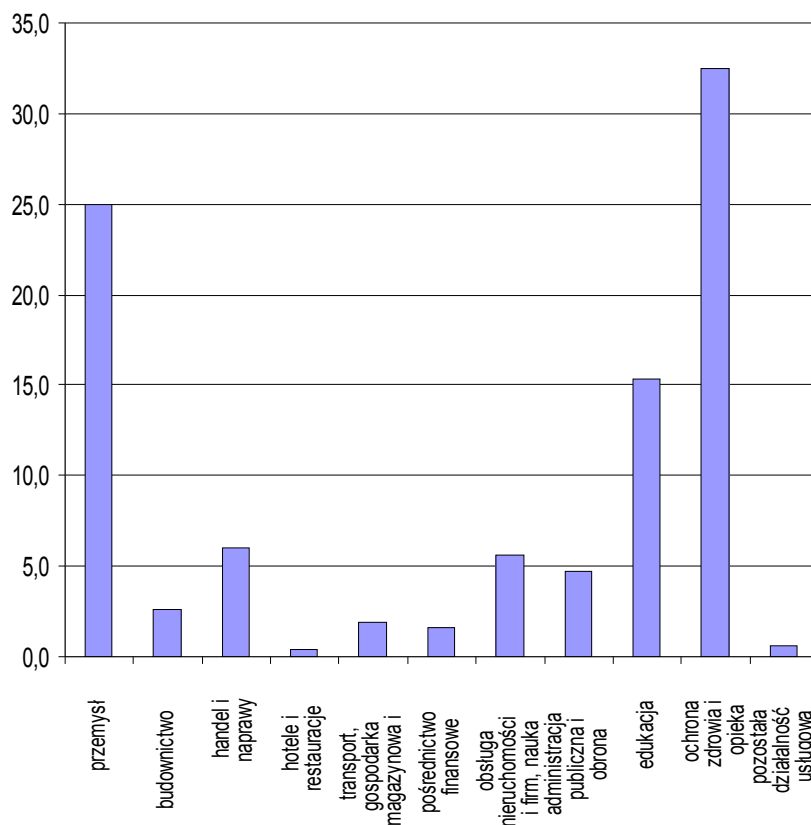


18	Ochotnicza Straż Pożarna	Stanica ul. 1-go Maja	0.0816
19	Ochotnicza Straż Pożarna	Leboszowice ul. Smolnicka	0.0117
20	Wiejski Ośrodek Zdrowia	Pilchowice ul. Dworcowa	0.0705
21	Wiejski Ośrodek Zdrowia	Żernica Olchowa	0.1419
22	Była- Szkoła Podstawowa	Nieborowice	0.5728
23	Budynek mieszkalny	Pilchowice ul. Rynek 13	0.0733
24	Budynek mieszkalny	Pilchowice ul. Dolna Wieś 64	0.1181
25	Budynek mieszkalno-usługowy	Pilchowice ul. Dworcowa 7	0.1966
26	Budynek Urzędu Gminy	Pilchowice ul. Damrota 6	0.9180

2.5.GOSPODARKA

Głównym źródłem utrzymania²² na obszarze Gminy Pilchowice jest ochrona zdrowia i opieka społeczna – ok. 32,5% ogółu zatrudnionych oraz przemysł – 25%. Znacznie mniejszy udział w strukturze utrzymania ma edukacja – około 15,3%, handel i naprawy – 6%, obsługa nieruchomości i firm – 5,6%, administracja publiczna i ochrona narodowa – 4,7%, transport, budownictwo – 2,6%, gospodarka magazynowa i łączność – 1,9%, pośrednictwo finansowe – 1,6%, oraz niewielki odsetek ludności zatrudniony jest w hotelach i restauracjach – 0,4%.

²² Dane według faktycznego (stałego) miejsca pracy i dotyczą osób wykonujących pracę przynoszącą im zarobek lub dochód



Rysunek 5 Struktura utrzymania i zatrudnienia

Działalność gospodarcza

W Gminie Pilchowice jest 600 podmiotów gospodarki narodowej (stan na koniec roku 2001) zarejestrowanych w krajowym rejestrze urzędowym podmiotów gospodarki narodowej – regon²³, z czego najwięcej przypada na handel i naprawy (49%), ponadto: przetwórstwo przemysłowe (15%), transport gospodarka magazynowa i łączność (7,5%), budownictwo (ok. 12,5%), obsługa nieruchomości i firm (7,7%), ochrona zdrowia i opieka społeczna (2,7%), hotele i restauracje (2,2%), edukacja (2,3%), rolnictwo, łowiectwo i leśnictwo (3,6%), pośrednictwo finansowe (1,7%), administracja publiczna i obrona narodowa; obowiązkowe ubezpieczenia społeczne i zdrowotne (0,5%),

²³ Dane dotyczą osób prawnych, jednostek organizacyjnych nie mających osobowości prawnej i osób fizycznych prowadzących działalność gospodarczą. Nie ujęto jednostek lokalnych tych podmiotów



Przeważająca ilość firm funkcjonuje w sektorze prywatnym (ok. 97%). Głównie są to osoby fizyczne prowadzące działalność gospodarczą, stanowiące ok. 81% ogółu firm sektora prywatnego.

Na terenie Gminy Pilchowice funkcjonują zakłady przemysłowe, które mogą oddziaływać negatywnie na środowisko:

1. Hurt „METALLCO”
2. BUD „Metallco”
3. Rolnicza Spółdzielnia Produkcyjna „PRZEŁOM”
4. WIBRO-ECO-TECH Sp. z o.o.
5. Przedsiębiorstwo Proj. Wykonawcze BUDOTECHNIKA. Zakład Produkcyjny
6. Firma „Karina” Piotr Zieliński
7. Cukiernia – Surdel Henryk
8. Piekarnie (5 obiektów)
9. Szklarnie i namioty foliowe (7 obiektów)
10. Produkcja Jaj Spożywczych (2obiekty)
11. Produkcja Drobiu Mięsnego (3 obiekty)

2.6.SFERA SPOŁECZNA

Bezrobocie

Pod pojęciem bezrobotnego (zgodnie z Ustawą z dnia 14 grudnia 1994 r. o zatrudnieniu i przeciwdziałaniu bezrobociu oraz późniejszymi zmianami – jednolity tekst Dz. U. Nr 6, poz. 56 z 2001 r.), należy rozumieć osobę nie zatrudnioną i nie wykonującą innej pracy zarobkowej, zdolną i gotową do podjęcia zatrudnienia w pełnym wymiarze czasu pracy, nie uczącą się w szkole w systemie dziennym, zarejestrowaną we właściwym dla miejsca zamieszkania (stałego lub czasowego) powiatowym urzędzie pracy.



W końcu czerwca 2003 roku w Powiatowych Urzędach Pracy województwa śląskiego zarejestrowanych było 329,1 tys. osób bezrobotnych, tj. o 2,5% więcej niż przed rokiem.

Województwo śląskie było szóstym o największej liczbie zarejestrowanych bezrobotnych w kraju.

W Gminie Pilchowice zarejestrowanych było 362 bezrobotnych ogółem²⁴ (stan za 31 XII 2001 rok), z czego 208 stanowiły kobiety (tj. ok. 57% ogółu bezrobotnych). Największą grupę zarejestrowanych bezrobotnych stanowiły osoby z wykształceniem podstawowym i niepełnym podstawowym, najmniejszą zaś osoby z wykształceniem wyższym.

Ponadto dużą grupę stanowili bezrobotni w przedziale wiekowym do 24 lat, najmniejszą zaś osoby w wieku 45-54 lat oraz powyżej 55 roku życia.

LUDNOŚĆ

Gminę Pilchowice po oddzieleniu Ochojca zamieszkuje 10 115 osób. Średnia gęstość zaludnienia na terenie gminy wynosi 146 osób na km². Dla porównania gęstość zaludnienia wybranych miast powiatu gliwickiego przedstawia się następująco:

Tabela 13 Powierzchnia i liczba mieszkańców gminy Pilchowice na tle powiatu gliwickiego

(stan innych gmin na 31.12.99).

²⁴ Rocznik statystyczny województwa śląskiego 2002. Dane o pracujących przedstawiono według faktycznego (stałego) miejsca pracy w gminach i dotyczą osób wykonujących pracę przynoszącą im zarobek lub dochód.



Gmina	Powierzchnia (km ²)	Ludność (w tys.)	Gęstość zaludnienia osoby/km ²
Gierałtowice	39	10,8	278
Knurów	34	43,0	1265
Pilchowice	67	10,1	146
Pyskowice	31	21,7	699
Rudziniec	160	11,5	72
Sośnicowice	116	8,5	73
Toszek	99	12,1	122
Wielowieś	116	55	55

Źródło: Statystyka powiatów województwa śląskiego, Urząd Statystyczny w Katowicach, 2000.

Tabela 14: Naturalny ruch ludności, stan za 2003r.

Saldo migracji	Urodzenia	Zgony	Przyrost naturalny
29	74	91	-17

Źródło: Urząd Statystyczny w Katowicach, 2003.

Poniższa tabela przedstawia strukturę wiekową mieszkańców gminy Pilchowice. Na jej podstawie można określić korzystny stosunek ludności w wieku przedprodukcyjnym i poprodukcyjnym do ludności w wieku produkcyjnym - determinuje go przyrost naturalny ludności.

Tabela 15 Struktura społeczna gminy Pilchowice na dzień 31.12.2002.

Wiek	Kobiety	Mężczyźni
0 - 4	236	243
5-9	267	258
10-14	342	368
15-19	459	454
20-24	397	376
25-29	332	378
30-34	330	354
35-39	402	431



40-44	408	436
45-49	370	385
50-54	306	312
55-59	235	204
60-64	327	299
65-69	251	232
70 lat i więcej	535	268
Razem	4998	5197

Źródło: Informacje ze spisów powszechnych, Urząd Statystyczny w Katowicach, 2003.

2.7. ANALIZA FINANSOWA

Analiza ekonomiczno-finansowa budżetu Gminy Pilchowice

Analiza ekonomiczno-finansowa Gminy Pilchowice dotyczy przede wszystkim oceny skali osiągniętych i planowanych dochodów i wydatków oraz źródeł pozyskiwania środków finansowych.

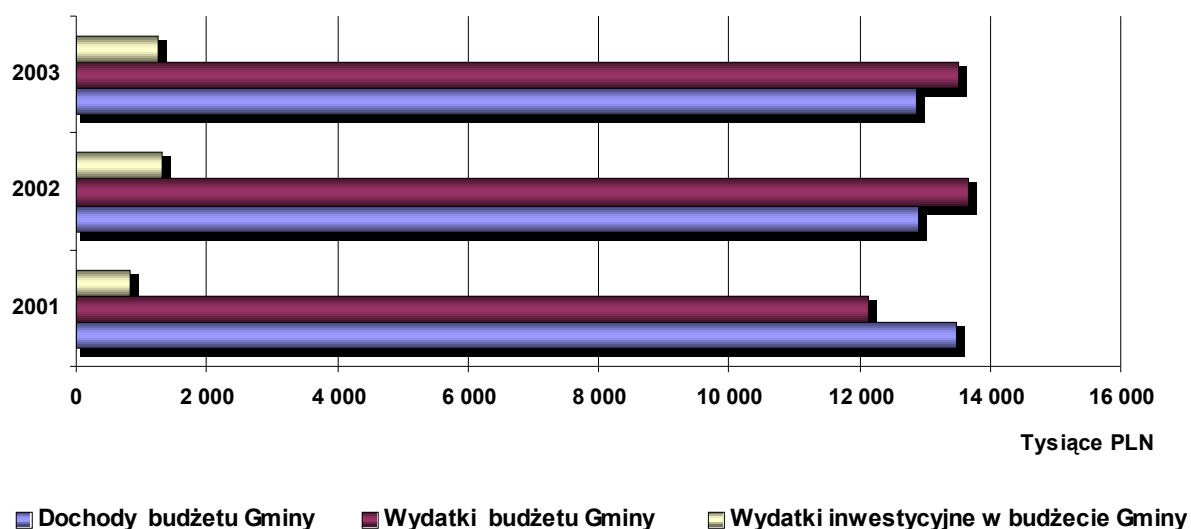
Tabela 16 Budżet Gminy Pilchowice

<i>Lp.</i>	<i>Opis</i>	<i>2001</i>	<i>2002</i>	<i>dynamik a</i>	<i>2003</i>	<i>dynamik a</i>
<i>1</i>	<i>2</i>	<i>3</i>	<i>4</i>	<i>5</i>	<i>6</i>	<i>7</i>
A	Dochody budżetu Gminy	13 482 919	12 913 494	95,78%	12 873 244	99,69%



B	Wydatki budżetu Gminy	12 132 066	13 674 899	112,72%	13 531 244	98,95%
C	Wydatki inwestycyjne w budżecie Gminy	829 994	1 324 893	159,63%	1 245 000	93,97%
D	Udział wydatków inwestycyjnych w wydatkach budżetu Gminy	6,84%	9,69%	x	9,20%	x

Rysunek 6 Zestawienie dochodów i wydatków Gminy Pilchowice w latach 2001-2003



Z analizy budżetu w latach 2001 i 2002 oraz prognozy budżetowej na rok 2003 wynika szereg istotnych wniosków. Należy odnotować, iż w roku 2002 nastąpił spadek dochodów Gminy o ok. 4,2%. W tym samym czasie wzrosły o ok. 12,7% wydatki budżetowe. Warto przy tym zaznaczyć, że wzrost wydatków zaznaczył się silnie w obszarze środków finansowych przeznaczanych na cele rozwojowe gminy – nakłady na inwestycje wzrosły w tym okresie o ok. 60%.

W prognozie budżetu Gminy na rok 2003 przewiduje się nieznaczny spadek dochodów – w stosunku do roku 2002 o ok. 0,3%, a także spadek wydatków o ok. 1%. Rok 2003 będzie okresem, w którym wystąpi pewne zmniejszenie nakładów przeznaczonych na inwestycje gminne (o ok. 6% w stosunku do roku poprzedniego). O ile w 2001 r. udział wydatków inwestycyjnych w wydatkach ogółem kształtował się na poziomie ok. 6,8%, w 2002 analogiczna relacja



wynosiła ok. 9,7%, o tyle w roku 2003 przewiduje się, iż udział wydatków rozwojowych Gminy w ogólnej sumie wydatków przewidzianej na ten rok wyniesie ok. 9,2%.

Istotnym elementem analizy ekonomiczno-finansowej jest ocena zadłużenia Gminy. Ustawa z dnia 26 listopada 1998 r. o finansach publicznych (Dz.U.98, nr 155, poz. 1014, z późn. zm.) wprowadza administracyjne ograniczenia w zakresie zobowiązań. Zgodnie z tą ustawą łączna kwota przypadających do spłaty w danym roku budżetowym rat kredytów i pożyczek oraz potencjalnych spłat kwot wynikających z udzielonych przez jednostki samorządu terytorialnego poręczeń wraz z należnymi w danym roku odsetkami od tych kredytów i pożyczek, oraz należnych odsetek i dyskonta, a także przypadających w danym roku budżetowym wykupów papierów wartościowych emitowanych przez jednostki samorządu terytorialnego, nie może przekroczyć 15% planowanych na dany rok budżetowy dochodów jednostki samorządu terytorialnego. Odsetek ten ulega zmniejszeniu do poziomu 12% w przypadku, gdy łączna kwota państwowego długu publicznego powiększona o kwotę przewidywanych wypłat z tytułu poręczeń i gwarancji udzielonych przez podmioty sektora finansów publicznych do produktu krajowego brutto przekroczy 55% (wyjątek stanowi przypadek, gdy obciążenia w całości wynikają z zobowiązań zaciągniętych przed datą ogłoszenia tej relacji). Z kolei łączna kwota długu jednostki samorządu terytorialnego na koniec roku budżetowego nie może przekraczać 60% dochodów tej jednostki w tym roku budżetowym.

Dane dla oceny struktury dochodów i wydatków, a także skali zobowiązań Gminy Pilchowice przedstawia poniższa tabela.



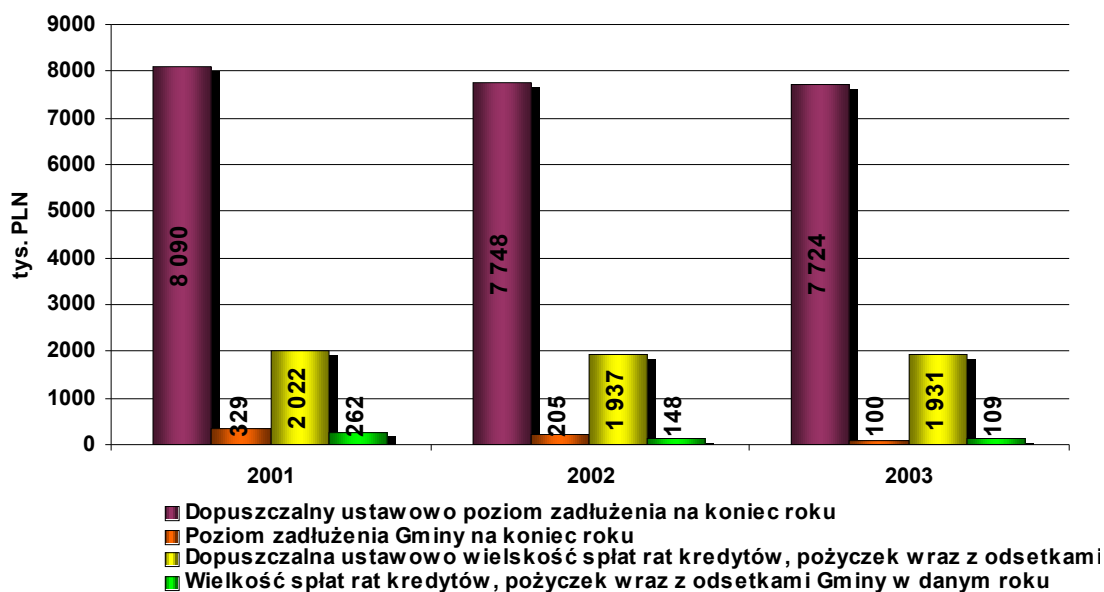
Tabela 17 Wskaźniki finansowe Gminy Pilchowice

<i>Wyszczególnienie</i>	<i>2001</i>	<i>2002</i>	<i>2003</i>
DOCHODY OGÓLEM	13 482 919	12 913 494	12 873 244
Dotacje i subwencje	6 657 232	6 017 971	5 844 590
Dochody własne	6 825 687	6 895 523	7 028 654
WYDATKI	12 132 066	13 674 899	13 531 244
Wydatki bieżące	11 302 072	12 350 006	12 286 244
Inwestycje	829 994	1 324 893	1 245 000
ŁĄCZNA KWOTA DŁUGU	329 180	205 328	100 000
Stan zaciągniętych pożyczek i kredytów	329 180	205 328	100 000
Stan pozostałych zobowiązań	0	0	0
ZOBOWIĄZANIA DO POKRYCIA W DANYM ROKU	261 787	148 123	109 000
Splata rat kredytów i pożyczek	244 993	136 129	100 000
Splata odsetek od kredytów i pożyczek	16 794	11 994	9 000



Pozostałe zobowiązania	0	0	0
WSKAŹNIKI			
Stosunek łącznej kwoty długu na koniec roku (3) do dochodów ogółem (1)	2,44%	1,59%	0,78%
Stosunek zobowiązań do pokrycia w danym roku do dochodów ogółem	1,94%	1,15%	0,85%
Stosunek wszystkich inwestycji (2.2) do dochodów ogółem (1)	6,16%	10,26%	9,67%
Stosunek dochodów własnych (1.2) do dochodów ogółem (1)	50,62%	53,40%	54,60%

Rysunek 7 Poziom zadłużenia na koniec roku oraz wielkość spłaty rat kredytów, pożyczek (wraz z odsetkami) Gminy Pilchowice w porównaniu z wymaganiami Ustawy o finansach publicznych, w latach 2001-2003



Biorąc pod uwagę wielkość zadłużenia należy odnotować, iż w świetle art. 113 i art. 114 Ustawy o finansach publicznych Gmina Pilchowice posiada zdolność do zaciągania zobowiązań.



2.8.ANALIZA SWOT

A. POŁOŻENIE, ŚRODOWISKO NATURALNE			
MOCNE STRONY	O c e n a	SŁABE STRONY	O c e n a



1. Walory krajobrazowo – widokowe	6	1. Brak odpowiedniego systemu kanalizacji	-6
2. Atrakcyjne położenie geograficzne	4	2. Brak ekologicznych systemów ogrzewania	-4
3. Wysoka lesistość gminy	8	3. Brak selektywnej zbiórki odpadów	-6
4. Brak zakładów uciążliwych dla środowiska	7	4. Dzikie wysypiska śmieci	-6
5. Dogodne położenie komunikacyjne	8	5. Niska świadomość ekologiczna społeczności	-1
6. Zbiornik wodny w Leboszowicach	7		
Średnia	6,6	Średnia	-4,6
SZANSE	O c e n a	ZAGROŻENIA	O c e n a
1. Sprzyjające rozwojowi atrakcyjnie położone gminy w pobliżu aglomeracji miejskich	8	1. Rozwój drogowej sieci komunikacyjnej niosącej za sobą zanieczyszczenia powietrza	-2
2. Uznanie wagi Zrównoważonego Rozwoju Lokalnego na poziomie krajowym i wojewódzkim	6	2. Bariera wysokich kosztów ekologicznego ogrzewania	-4
		3. Szkody górnicze (Wilcza)	-3
Średnia	7	Średnia	-3

B. POTENCJAŁ LUDZKI/ WARUNKI SOCJALNO-BYTOWE			
MOCNE STRONY	O c e n a	SŁABE STRONY	O c e n a



1. Zasoby ludności w wieku produkcyjnym	4	1. Ujemny przyrost naturalny	-4
2. Atrakcyjne miejsca osadnictwa	5	2. Poziom wykształcenia mieszkańców	-3
3. Zadawalające warunki mieszkaniowe	3	3. Niskie dochody ludności	-4
4. Dostęp do szkolnictwa	2	4. Stosunkowo wysokie bezrobocie ukryte	-6
5. Ilościowa struktura służby zdrowia	3	5. Odczuwalny brak miejsc spędzania wolnego czasu przez młodzież i dzieci	-4
6. Rozwój prywatnych placówek służby zdrowia	2	6. Aktywność społeczności w dążeniu do rozwiązywania problemów wynikająca z braku wiary w skuteczność działań	-4
7. Aktywność społeczeństwa w zakresie kultury	3	7. Brak tanich mieszkań	-3
8. Opieka społeczna	3	8. Odczuwalne przez społeczność braki w systemie kanalizacji	-5
		9. Niedostępność ekologicznego ogrzewania	-5
		10. Brak dobrej szkoły podadgimnazjalnej	-6
		11. Stan i wyposażenie placówek służby zdrowia	-5
		12. Słaba komunikacja lokalna	-3
Średnia	3,1	Średnia	-4,3
SZANSE	O c e n a	ZAGROŻENIA	O c e n a
1. Reforma edukacji i ubezpieczeń społecznych	5	1. Bezrobocie wynikające z ciągłej restrukturyzacji gospodarki	-4
2. Wzrost świadomości zdobywania odpowiedniego wykształcenia i kwalifikacji	3	2. Brak miejsc pracy dla nisko wykwalifikowanych osób	-4
3. Bliskość ośrodków akademickich	6	3. Płytki rynek pracy	-5
		4. Negatywne wpływy kultur obcych środków masowego przekazu na młodzież	-3
Średnia	4,6	Średnia	-4

C. GOSPODARKA/ROLNICTWO



MOCNE STRONY	Ocen a	SŁABE STRONY	Ocen a
1. Dogodne położenie komunikacyjne	7	1. Dochody gminy	-3
2. Znaczące obszary ziemi pod inwestycje	8	2. Planowane inwestycje przedsiębiorców lokalnych	-2
3. Możliwości uzbrojenia terenu	3	3. Niedostatecznie wykorzystywane metody wspierania	3
4. Dostępne tereny dla budownictwa mieszkaniowego i usługowego	3	4. Trudności z nabywaniem gruntów na cele działalności pozarolniczej (zw. z rozdrobnieniem gospodarstw)	-5
5. Wzrost sektora prywatnego	4	5. Niska średnia wielkość gospodarstw rolnych	-7
6. Czyste ekologicznie grunty	3	6. Brak społecznej akceptacji dla procesów komasacji i scalania gruntów	-6
7. Duży potencjał rolniczy		7. Rynek zbytu dla produktów rolnych	-5
		8. Brak bazy przetwórczej	
		9. Niskie nakłady inwestycyjne w rolnictwie	
Średnia	5,1	Średnia	-4,7
SZANSE	Ocen a	ZAGROŻENIA	Ocen a



1. Rozwój gospodarczy i społeczny aglomeracji śląskiej	5	1. Niekonsekwentna polityka państwa w zakresie małej i średniej przedsiębiorczości	-4
2. Bliskość Specjalnej Strefy Ekonomicznej	5	2. Wysoka koncentracja podmiotów i uprzywilejowanie	-5
3. Zmiana ustawodawstwa i jego stabilizacja	3	gospodarcze dużych miast	-4
4. Dostęp do kredytów	2	3. Restrukturyzacja przedsiębiorstw w sferze miejskiej przemysłu ciężkiego i jej wpływ na funkcjonowanie	-6
5. Tendencje do lokowania inwestycji na obrzeżach dużych aglomeracji	7	obsługujących je firm	-2
6. Zainteresowanie budownictwem jednorodzinym na atrakcyjnie położonych i czystych terenach	6	4. Niedostateczne środki krajowe, regionalne i gminne w stosunku do zadań	-1
7. Wzrastające wymagania w zakresie ochrony środowiska (normy europejskie)	4	5. Nieekologiczny wizerunek Śląska	-1
8. Przedakcesyjne i strukturalne fundusze pomocowe Unii Europejskiej	4	6. Powstawanie hipermarketów	
9. Promowanie ekologicznych produktów rolnych	4	7. Napływ produktów z zagranicy	
Średnia	4,4	Średnia	-3,2



D. WARUNKI ROZWOJU GOSPODARCZEGO/ INFRASTRUKTURA TECHNICZNA			
MOCNE STRONY	Ocen a	SŁABE STRONY	Ocen a
1. Położenie w pobliżu aglomeracji miejskich	3	1. Niedostateczne kwalifikacje lokalnej siły roboczej	-6
2. Dobrze rozwinięta sieć dróg	3	2. Niezadowalająca jakość nawierzchni dróg, ilość chodników	-3
3. Sieć telekomunikacyjna, dostęp do łączy	2	3. Brak odpowiedniego systemu kanalizacji	-5
4. Filie banków	2	4. Niedokończone inwestycje gazyfikacji	-3
		5. Brak wyraźnej współpracy pomiędzy podmiotami gospodarczymi	-4
		6. Brak wyraźnej współpracy pomiędzy podmiotami gospodarczymi a gminą	-6
		7. Usługi dworactwa gospodarczego	
Średnia	2,5	Średnia	-4,2
SZANSE	Ocen a	ZAGROŻENIA	Ocen a
1. Rozwój infrastruktury komunikacyjnej – autostrada	7	1. Bariery rozwoju i inwestycji wynikające z braków infrastruktury technicznej i instytucjonalnej	-6
2. Możliwości inwestowania i duża atrakcyjność regionu dla inwestorów zagranicznych	8	2. Trudności z pozyskiwaniem taniego kapitału	-7
3. Budowa osiedli mieszkaniowych	6		
4. Współpraca z krajami UE	3		
5. Rosnąca popularność ekorozwoju	6		
Średnia	6	Średnia	-6,5



E. TURYSTYKA, KULTURA, SPORT			
MOCNE STRONY	Ocen a	SŁABE STRONY	Ocen a
1. Dobre warunki rozwoju turystyki: - rowerowej - w oparciu o tradycję i folklor - biznesowej - tranzytowej	6 7	1. Baza gastronomiczna 2. Baza noclegowa 3. Brak obiektów sportowych i rekreacyjnych 4. Brak ośrodka kultury 5. Słaba informacja i promocja 6. Bariery dla osób niepełnosprawnych	-1 -4 -7 -5 -6 1
2. Historia regionu	8		
3. Obiekty zabytkowe	8		
4. Obiekty przyrody ożywionej	7		
5. Szlaki turystyczne	4		
6. Ścieżki rowerowe	5		
7. Wysoka świadomość mieszkańców gminy dotycząca potencjału turystycznego i szans związanych z rozwojem turystyki	6		
8. Wysoka aktywność społeczności w zakresie sportu (liczne zespoły sportowe)	6 4		
9. Cykliczne imprezy sportowe i kulturalne o szerszym zasięgu			
10. Warunki do stworzenia ośrodka sportów wodnych na terenie byłej piaskowni			
Średnia	6,1	Średnia	-4
SZANSE	Ocen a	ZAGROŻENIA	Ocen a



1. Duży potencjał ludzki sąsiednich aglomeracji o wysokim popycie na usługi rekreacyjne	7	1. Brak wysokiej jakości centrum informacji turystycznej w powiecie gliwickim	-4
2. Zaawansowane projekty i programy z dziedziny turystyki na skale regionu (np. „Rowerem po Śląsku”, „Rozwój turystyki i rekreacji w gminach i powiatach woj. śląskiego”)	8	2. Wizerunek Śląska	-5
3. Wzrost zainteresowania aktywnymi formami wypoczynku	3	3. Brak atrakcyjnej i szeroko dostępnej oferty spędzania wolnego czasu w regionie	-4
4. Moda na turystykę kwalifikowaną i weekendową	6	4. Konkurencja ze strony krajowych regionów sąsiednich	-3
5. Moda na ekoturystykę i agroturystykę	4	5. Konkurencja ze strony niedalekich regionów zagranicznych	-2
6. Rozwarstwienie oczekiwań klientów owocujące koniecznością wyspecjalizowania oferty	2	6. Konkurencja zamkniętych centrów rekreacyjnych	-4
7. Kontakty społeczności regionu z zagranicą oraz duża liczba osób mieszkających za granicą związanych emocjonalnie z województwem śląski,	5		
Średnia	5	Średnia	-3,6



Tabela 18 Syntetyczne zestawienie ocen czynników analizy SWOT

Średnia ocena:					
Obszar	mocnych stron	słabych stron	szans	zagrożeń	średnia ocena obszaru
A.	6,6	-4,6	7,0	-3,0	A = 1,5
B.	3,1	-4,3	4,6	-4,0	B = -0,1
C.	5,1	-4,7	4,4	-3,2	C = 0,4
D.	2,5	-4,2	6,0	-6,5	D = -0,5
E.	6,1	-4,0	5,0	-3,6	E = 0,1
	Średnia ogólna mocnych stron	Średnia ogólna słabych stron	Średnia ogólna szans	Średnia ogólna zagrożeń	OGÓLNA OCENA A:
	5,85	-5,45	6,75	-5,07	+ 0,52



3. ZADANIA POLEGAJĄCE NA POPRAWIE SYTUACJI NA DANYM OBSZARZE

3.1. KRYTERIA OKREŚLAJĄCE HIERARCHIĘ WAŻNOŚCI

Na podstawie analizy wniosków z zebrań wiejskich z lat 1995-2003, wniosków pracowników Urzędu Gminy w Pilchowicach, oraz zgodnie z zapisami w Strategii Rozwoju Gminy wyłoniono najważniejsze zadania jakimi powinny zająć się władze Gminy Pilchowice.

Wśród problemów, które najbardziej dokuczają mieszkańcom wyróżniono:

1. BRAK KANALIZACJI – (89% ANKIETOWANYCH)
2. KONIECZNOŚĆ BUDOWY LUB MODERNIZACJI CHODNIKÓW
- (75% ANKIETOWANYCH)
3. ORGANIZACJA SPĘDZANIA WOLNEGO CZASU DL MŁODZIEŻY
– (50% ANKIETOWANYCH)

Inne problemy Gminy, które były najczęściej wskazywane przez mieszkańców to:

1. ZŁE ROZWIĄZANIA KOMUNIKACYJNE
2. SEGREGACJA ODPADÓW
3. BRAK EKOLOGICZNEGO OGRZEWANIA
4. BRAK POSTERUNKÓW POLICJI
5. WYSOKIE BEZROBOCIE



Na podstawie wybranych do realizacji zadań opracowano kryteria oceny tych zadań, które zostały rozdane i zaprezentowane Radnym Gminy Pilchowice na sesji Rady Gminy w celu nadania wybranym kryteriom określonych wag.

Po podsumowaniu wybrano 10 kryteriów, które zostały najwyżej ocenione przez radnych. Są to następujące kryteria wg. stopnia ważności:

1. POZYTYWNY WPŁYW NA ŚRODOWISKO NATURALNE
2. OCENA SPOŁECZNOŚCI LOKALNEJ
3. MOŻLIWOŚĆ POZYSKANIA DOTACJI POZABUDŻETOWYCH
4. POZYSKANE DOTACJE
5. DOKUMENTACJA FORMALNO-PRAWNA
6. INWESTYCJA ZAAWANSOWANA
7. ODDZIAŁYWANIE INWESTYCJI
8. POWIĄZANIE ZADANIA Z INNYMI INWESTYCJAMI
9. REALIZACJA CELÓW STRATEGICZNYCH UJĘTYCH W STRATEGII ROZWOJU GMINY
10. MOŻLIWOŚĆ ETAPOWANIA INWESTYCJI

Wybrane kryteria pozwoliły na dokonanie oceny zadań inwestycyjnych i nadanie im odpowiedniej liczby punktów. Na liście priorytetowej znalazły się następujące zadania, które uzyskały najwyższą liczbę punktów:



1. Rozbudowa i modernizacja oczyszczalni ścieków w Żernicy Q -200m3/d
2. Budowa sieci kanalizacji sanitarnej wraz z przykanalikami w Żernicy
3. Budowa sieci kanalizacji sanitarnej wraz z przykanalikami w Nieborowicach
4. Budowa sieci kanalizacji sanitarnej wraz z przykanalikami w Kuźni Nieborowskiej
5. Budowa sieci kanalizacji sanitarnej wraz z przykanalikami w Pilchowicach
6. Budowa sali gimnastycznej przy SzP i Gimnazjum w Pilchowicach
7. Modernizacja Stacji Uzdatniania Wody w Nieborowicach
8. Budowa sieci wodociągowej wraz z przyłączami we wsi Wilcza
9. Modernizacja Ośrodka Zdrowia we wsi Wilcza
10. Wodociąg przy ulicy Dworcowej w Stanicy
11. Modernizacja ulicy Leśnej w Stanicy
12. Odwodnienie ulicy Majowej w Pilchowicach
13. Oświetlenie ulicy Leśnej w Żernicy
14. Budowa ulicy Dworcowej – 1 w Stanicy



3.2.LISTA ZADAŃ DO ZREALIZOWANIA WEDŁUG HIERARCHII WAŻNOŚCI

Wśród zadań do realizacji w Gminie Pilchowice wyróżniono następujące zadania inwestycyjne:

Infrastruktura socjalna

Kod zadania : A

- A – 1 Budowa sali gimnastycznej przy SzP i Gimnazjum w Pilchowicach
- A – 2 Modernizacja Ośrodka Zdrowia we wsi Wilcza
- A - 3 Oświetlenie ulicy Leśnej w Żernicy

Infrastruktura transportowa – drogi

Kod zadania : B

- B - 7 Modernizacja ulicy Leśnej w Stanicy
- B - 8 Budowa ulicy Dworcowej – 1 w Stanicy
- B- 13 Odwodnienie ulicy Majowej w Pilchowicach



Ochrona środowiska , gospodarka wodna

Kod zadania : C

- C - 1** Modernizacja Stacji Uzdatniania Wody w Nieborowicach
- C - 2** Wodociąg przy ulicy Dworcowej w Stanicy
- C - 4** Budowa sieci wodociągowej wraz z przyłączami we wsi Wilcza
- C - 6** Rozbudowa i modernizacja oczyszczalni ścieków w Żernicy Q 200m³/d
- C - 7** Budowa sieci kanalizacji sanitarnej wraz z przykanalikami w Żernicy
- C - 9** Budowa sieci kanalizacji sanitarnej wraz z przykanalikami w Nieborowicach,
- C - 8** Budowa sieci kanalizacji sanitarnej wraz z przykanalikami w Pilchowicach
- C - 10** Budowa sieci kanalizacji sanitarnej wraz z przykanalikami w Kuźni Nieborowskiej



4. REALIZACJA PROJEKTÓW

Nazwa zadania	Czas realizacji			Zgodność ze studium zagospodarowania przestrzennego	szacunkowy koszt
	zgromadzona dokumentacja	planowany termin rozpoczęcia	planowany termin zakończenia		
1. Budowa wodociągu w miejscowości Stanica	TAK	2004	2004	TAK	33.000
2. Budowa wodociągu w miejscowości Wilcza	TAK	2004	2007	TAK	550.000
3. Budowa oczyszczalni ścieków wraz z siecią w miejscowości Żernica	TAK	2004	2005	TAK	5.742.250
4. Budowa sieci kanalizacyjnej w Pilchowicach	TAK	2005	2006	TAK	2.100.000
5. Budowa sieci kanalizacyjnej w Nieborowicach	Koncepcja	2006	2009	TAK	2.400.000
6. Budowa sieci kanalizacyjnej w Kuźni Nieborowskiej	Koncepcja	2005	2010	TAK	2.547.711



5. POWIĄZANIE PROJEKTÓW Z INNYMI DZIAŁANAMI REALIZOWANYMI NA TERENIE GMINY

Gmina Pilchowice inwestując w swój rozwój realizuje zadania zaplanowane do realizacji na lata 2003-2008 w ramach Wieloletniego Planu Inwestycyjnego. Przy realizacji zadań zakłada się współfinansowanie inwestycji ze środków Unii Europejskiej. Wśród zadań przewidzianych do realizacji w ramach WPI Gmina Pilchowice szczególną uwagę zwraca na uporządkowanie gospodarki wodno-ściekowej w ramach czego planuje się realizację następujących zadań:

- ✓ Modernizacja Stacji Uzdatniania Wody w Nieborowicach
- ✓ Wodociąg przy ulicy Dworcowej w Stanicy
- ✓ Budowa sieci wodociągowej wraz z przyłączami we wsi Wilcza
- ✓ Rozbudowa i modernizacja oczyszczalni ścieków w Żernicy Q 200m³/d
- ✓ Budowa sieci kanalizacji sanitarnej wraz z przykanalikami w Żernicy
- ✓ Budowa sieci kanalizacji sanitarnej wraz z przykanalikami w Nieborowicach,
- ✓ Budowa sieci kanalizacji sanitarnej wraz z przykanalikami w Pilchowicach
- ✓ Budowa sieci kanalizacji sanitarnej wraz z przykanalikami w Kuźni Nieborowskiej

W 2003 roku Gmina Pilchowice złożyła wniosek do ARiMR w Częstochowie w ramach funduszy przedakcesyjnych programu SAPARD o dofinansowanie budowy oświetlenia dekoracyjnego zabytkowego kościoła w miejscowości Żernica. Gmina uzyskała 50% dofinansowanie na realizację w/w zadania w postaci bezzwrotnej dotacji.

Gmina planuje składanie kolejnych wniosków o dofinansowanie w ramach ZPORR zgłaszane projekty będą głównie dotyczyły infrastruktury związanej z ochroną środowiska oraz infrastruktury socjalnej w ramach której planuje się budowę sali sportowej przy szkole podstawowej i gimnazjum w Pilchowicach.



6. OCZEKIWANE WSKAŹNIKI OSIĄGNIĘĆ PLANU ROZWOJU LOKALNEGO

Wszystkie zadania przyjęte do realizacji w ramach Planu Rozwoju Lokalnego objęte zostaną monitoringiem rzeczowym, który dostarczy danych obrazujących postęp we wdrażaniu programu oraz umożliwi ocenę jego wykonania.

Wskaźniki obrazujące postęp we wdrażaniu oraz rezultaty tych działań są podzielone na trzy kategorie:

1. wskaźniki produktu – odnoszą się do rzeczowych efektów działania,
2. wskaźniki rezultatu – odpowiadają one bezpośrednim i natychmiastowym efektom wynikającym z wdrożenia programu,
3. wskaźniki oddziaływania – obrazują konsekwencje danego programu wykraczające poza natychmiastowe efekty dla bezpośrednich beneficjentów. Oddziaływanie może odnosić się do efektów związanych bezpośrednio z podjętym działaniem ale pojawiających się po pewnym czasie oraz do efektów długookresowych, oddziałujących na szerszą populację i pośrednio tylko wynikających ze zrealizowanego działania.

Dla wymienionych w Planie Rozwoju Lokalnego zadań, w ramach przynależności do poszczególnych priorytetów i działań ZPORR, określone zostały następujące wskaźniki monitoringu:



PRIORYTET 3

Rozwój Lokalny

DZIAŁANIE 3.1 OBSZARY WIEJSKIE

Wskaźniki Produktu	<ol style="list-style-type: none"> 1. Długość dróg powiatowych i gminnych (km) 2. Długość sieci kanalizacyjnych (km) 3. Ilość projektów kompleksowego uzbrojenia terenu przeznaczonego pod inwestycje (szt.) 4. Liczba projektów z zakresu lokalnej kultury (w tym ochrony dziedzictwa kulturowego) (szt.) 5. Liczba projektów z zakresu lokalnej infrastruktury turystycznej) (szt.)
Wskaźniki Rezultatów	<ol style="list-style-type: none"> 1. Powierzchnia terenów inwestycyjnych, które stały się dostępne w wyniku budowy i modernizacji dróg oraz uzbrojenia terenu (ha) 2. Ilość osób korzystających z sieci kanalizacyjnej (%) 3. Ilość ścieków odprowadzonych i / lub oczyszczonych (hm³/miesiąc) 4. Liczba turystów (krajowych i zagranicznych)
Wskaźniki Oddziaływan ia	<ol style="list-style-type: none"> 1. Wielkość migracji (saldo) 2. Dochody budżetu gminy z udziału w podatkach od osób fizycznych (w tys. PLN) 3. Dochody budżetu gminy z udziału w podatkach od osób prawnych (w tys. PLN) 4. Liczba osób korzystających z sieci kanalizacyjnej (osoby)



7. PLAN FINANSOWY NA LATA 2004-2006

Infrastruktura ochrony środowiska i gospodarki wodnej

Lp	Inwestycja Kod zadania	Nakłady ogółem w złotych	Źródło Finansowan Nakłady og. środki włś.	CZAS REALIZACJI ZADANIA		
				2004	2005	2006
1	C-2 Stacja wodoc. ul. Dworcowa	33.000	33.000 33.000	33.000 33.000	0 0	0 0
2	C-4 Budowa wodc. Wilcza	550.000	550.000 350.000	150.000 150.000	0 0	400.000 200.000
3	C- 6 BIOBLOK Q-200m3/d oraz sieć kanal. sanitarnej wraz z przykanalik.	5.742.25 0	5.742.250 1.204.513	4.018.618 599.540	1.723.632 604.973	0 0
4	C – 8 Sieć kanalizacyjna w Pilchowicach	1.600.00 0	1.600.000 893.157	0 0	800.000 342.324	800.000 550.833
5	C-9 Sieć kanalizac. Nieborowice	900.000	900.000 300.000	0 0	0 0	900.000 300.000
6	C-10 Sieć kanalizac. Kuźnia Nieborów.	550.000	550.000 250.000	0 0	50.000 50.000	500.000 200.000
-	RAZEM: Środki własne	9.375.25 0	9.375.250 3.030.670	4.201.618 782.540	2.573.632 997.297	2.600.000 1.250.833
Deficyt w środkach pieniężnych			6.344.580	3.419.078	1.576.335	1.349.167
Źródła pokrycia deficytu:						
- środki UE – /dotacja				1.189.511	510.195	0
- pożyczka lub dotacja środ.UE					457.676	1.349.167
- kredyt				2.229.567	608.464	0



8. SYSTEM WDRAŻANIA

System wdrażania Planu Rozwoju Lokalnego Gminy Pilchowice jest realizowany w oparciu o system wdrażania pomocy strukturalnej Unii Europejskiej. Gmina korzystając ze środków finansowych funduszy strukturalnych Unii Europejskiej jest zobowiązane przestrzegać zasad i procedur wspólnotowych, które zostały określone w Rozporządzeniu z dnia 21 czerwca 1999 r. Nr 1260/1999 wprowadzającym ogólne przepisy odnośnie funduszy strukturalnych oraz rozporządzenia odnoszących się do poszczególnych funduszy strukturalnych.

Poszczególne projekty będą wdrażane w oparciu o zasady wydatkowania środków wg źródeł ich pochodzenia. W niektórych sytuacjach może to oznaczać, że podmiot korzystający z różnych źródeł finansowania będzie musiał sprostać wielu wymaganiom formalnym. Dotyczy to w szczególności odmiennych zasad wykorzystania środków pochodzących ze źródeł krajowych oraz środków pochodzących ze źródeł unijnych.

Realizację i koordynację wdrażania Planu Rozwoju Lokalnego prowadzi Wójt Gminy w Pilchowicach, pod nadzorem Rady Gminy.

Plan Rozwoju Lokalnego wdrażany będzie poprzez realizację poszczególnych zadań przedstawionych w rozdziale IV powyższego Planu.

Realizacja poszczególnych zadań prowadzona będzie przez Wójta Gminy przy pomocy pracowników ds. Inwestycji, Gospodarki Gruntami Ochrony Środowiska oraz ds. Promocji, Zamówień Publicznych i Środków Pomocowych. Powyższy zespół zadaniowy będzie sprawować następujące funkcje:

- bieżąca ocena stopnia wdrożenia poszczególnych zadań,
- składanie raportów z realizacji zadań Wójtowi Gminy oraz przygotowywanie materiałów informacyjnych i sprawozdawczych dla Rady Gminy,
- wnioskowanie aneksów oraz uaktualnień do Planu Rozwoju Lokalnego,



- przygotowywanie sprawozdań z osiągniętych założonych wskaźników poszczególnych zadań, jak i całego Planu Rozwoju Lokalnego.

9. SPOSOBY MONITOROWANIA, OCENY I KOMUNIKACJI SPOŁECZNEJ

9.1.SYSTEM MONITOROWANIA PLANU ROZWOJU LOKALNEGO

Kluczowe znaczenie w monitoringu i stymulowaniu realizacji Planu posiadać będzie Wójt Gminy oraz Rada Gminy. Główną ich rolą będzie monitorowanie przebiegu zadań zawartych w Planie oraz ewentualne interweniowanie w przypadku stwierdzenia opóźnień lub nieuzasadnionej rezygnacji z realizacji zadania.

9.2.SYSTEM OCENY PLANU ROZWOJU LOKALNEGO

Skuteczność Planu poddawana będzie bieżącej ocenie. Sprawowana ona będzie przez Wójta Gminy Pilchowice oraz Radę Gminy przy pomocy zawartych w punkcie VI wskaźników monitorowania oraz na podstawie półrocznych raportów i sprawozdań opracowywanych przez pracowników ds. Inwestycji, Gospodarki Gruntami oraz pracowników ds. Promocji, Zamówień Publicznych i Środków Pomocowych.

Przewiduje się aktualizację Planu w cyklu rocznym pod koniec roku budżetowego. Opracowanie aktualizacji PRL`u oraz planu poszczególnych zadań będzie odbywało się na drodze konsultacji ze społeczeństwem, lokalnymi organizacjami i przedsiębiorcami.



9.3.KOMUNIKACJA SPOŁECZNA – SPOSOBY INICJOWANIA WSPÓŁPRACY POMIĘDZY SEKTOREM PUBLICZNYM, PRYWATNYM I ORGANIZACJAMI POZARZĄDOWYMI.

Plan Rozwoju Lokalnego został opracowany na podstawie Strategii Rozwoju Gminy Pilchowice. Opracowanie Strategii wymagało przeprowadzenia konsultacji społecznych

w procesie opracowywania strategii udział wzięli przedstawiciele środowisk społeczno-gospodarczych zarówno sektora publicznego, prywatnego jak i

Zadaniem strategii informacyjnej będzie:

- ✓ zapewnienie powszechnego dostępu do informacji o możliwościach uzyskania wsparcia w ramach funduszy strukturalnych dla wszystkich grup docelowych na terenie Gminy Pilchowice;
- ✓ zapewnienie czytelnej informacji o kryteriach oceny i wyboru projektów oraz obowiązujących w tym zakresie procedurach;
- ✓ zapewnienie bieżącego informowania opinii publicznej o zakresie i wymiarze pomocy wspólnotowej dla poszczególnych projektów i rezultatach działań na poziomie Gminy;
- ✓ zapewnienie współpracy z instytucjami zaangażowanymi w monitorowanie i realizowanie Planu Rozwoju Lokalnego w zakresie działań informacyjnych i promocyjnych poprzez wymianę informacji i wspólne przedsięwzięcia;
- ✓ inicjowanie dodatkowych działań promocyjnych o zasięgu lokalnym;

Powyższą strategię informacyjną będzie realizował między innymi powołany przez Wójta Gminy Zespół ds. Promocji, Zamówień Publicznych i Środków Pomocowych Inwestycji, Remontów i Gospodarki Gruntami.



Działania podejmowane w ramach Planu Rozwoju Lokalnego Gminy Pilchowice będą uwzględniały specyficzne potrzeby wymienionych grup docelowych, jeśli chodzi o zakres informacji oraz użyte instrumenty w celu osiągnięcia maksymalnej skuteczności.

- ✓ Opinia publiczna – powszechna wiedza na temat działań związanych z wdrażaniem oraz wykorzystaniem środków Unii Europejskiej służyć będzie prezentacji korzyści płynących z członkostwa we Wspólnocie, budowaniu pozytywnego wizerunku podmiotów zaangażowanych w proces wdrażania pomocy, jak również przyczyni się do poparcia dla inwestycji, których bezpośrednim beneficjentem będzie społeczność lokalna Gminy.
- ✓ Beneficjenci – to osoby, instytucje lub grupy społeczne bezpośrednio korzystające z wdrażanej pomocy. Będą to:
 - Podmioty będące jednostkami podlegającymi samorządowi gminnemu bądź realizujące zadania gminy;
 - Podmioty gospodarcze;
 - Organizacje zrzeszające przedsiębiorców;
 - Jednostki edukacyjne;
 - Organizacje pozarządowe;
 - Inne organizacje społeczne.



W celu realizacji polityki informacyjnej wykorzystywane będą następujące instrumenty:

- Konferencje, seminaria, wykłady, prezentacje;
- Informowanie o projektach oraz ich promocja przez beneficjentów;
- Serwisy internetowe;
- Publikacje, broszury informacyjne, ulotki, reklamy, plakaty i inne materiały;
- Współpraca z mediami – radio, prasa, telewizja o zasięgu lokalnym i regionalnym.